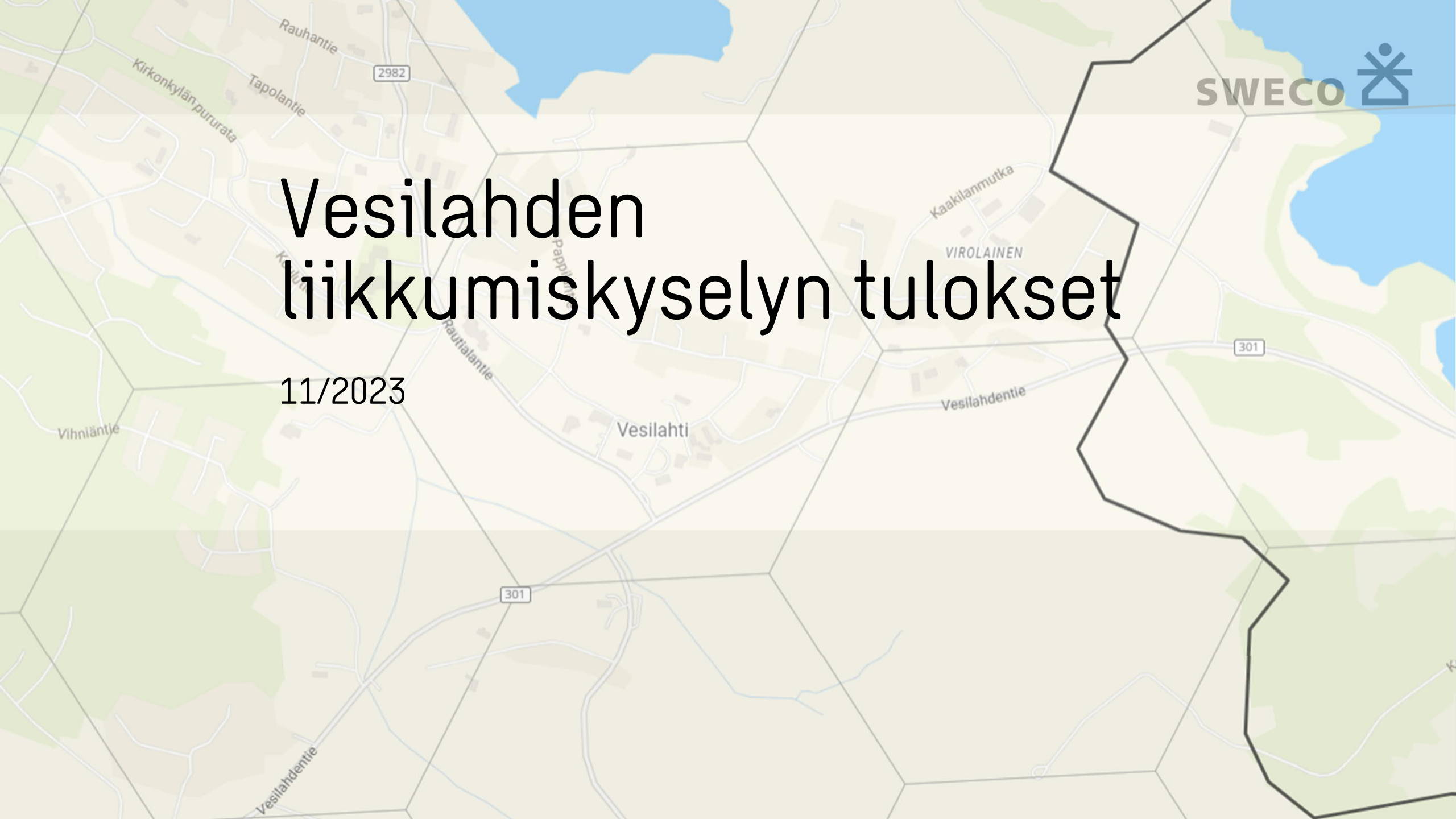


Vesilahden liikkumiskyselyn tulokset

11/2023



Sisällys

1. Johdanto
2. Kyselyn toteutus ja sisältö
3. Vastaajien taustatiedot
4. Lähtöpisteet ja käyntikohteet
5. Vesilahteen suuntautuva liikkumistarve
6. Vesilahdesta suuntautuva liikkumistarve
7. Avoimet vastaukset ja yhteenveto
8. Kyselyn sisältö


1. Johdanto

Vesilahden kunnalla on tavoitteena tarjota asukkaillensa mahdollisimman laadukkaat ja monipuoliset liikkumismahdollisuudet huolettoman ja kestävän arjen toteuttamiseksi. Tämän työn tarkoituksena on ollut kerätä kuntalaisten näkemyksiä omista liikkumistarpeistaan ja –tottumuksistaan kehittämistyön tueksi.

Tämä dokumentti sekä muut sen toimitelinkäsittelyyn liittyvät dokumentit ja lausuntopyynnöt liittyvät Vesilahden kuntastrategian kärkihankkeisiin Koulumatka- asiointi- ja joukkoliikennejärjestelmien yhteensovittaminen sekä Palveluiden asiakaslähtöinen kehittäminen.

Valmiin työn tuloksia tullaan hyödyntämään joukkoliikennepalvelujen sekä muiden kuljetuspalvelujen pitkäjänteisessä suunnittelussa niin Vesilahdessa kuin laajemmin Tampereen kaupunkiseudulla yhteistyössä Nyssen kanssa.

Työtä on ohjannut Vesilahden sivistysjohtaja Marko Lahtinen ja sen laatimiseen on osallistunut Tapani Touru Tampereen Kaupunkiseudulta sekä Leena Huhtala Nysseltä. Työn on toteuttanut Sweco Finland Oy, jonka projektiryhmään kuuluivat Oona-Lina Alila sekä Eeropekka Lehtinen

A topographic map of the Vesilahti area in Finland. The map shows various streets, including Rauhantie, Tapolantie, Koulutie, Pappilantie, Rautialantie, Vesilahdentie, and Vihniäntie. A black boundary line outlines a specific area of interest, which includes the Vesilahti and Virolainen neighborhoods. The map also shows a lake at the top and bottom right, and a road labeled 301. A semi-transparent white box is overlaid on the map, containing the text '2. Kyselyn toteutus ja sisältö'.

2. Kyselyn toteutus ja sisältö

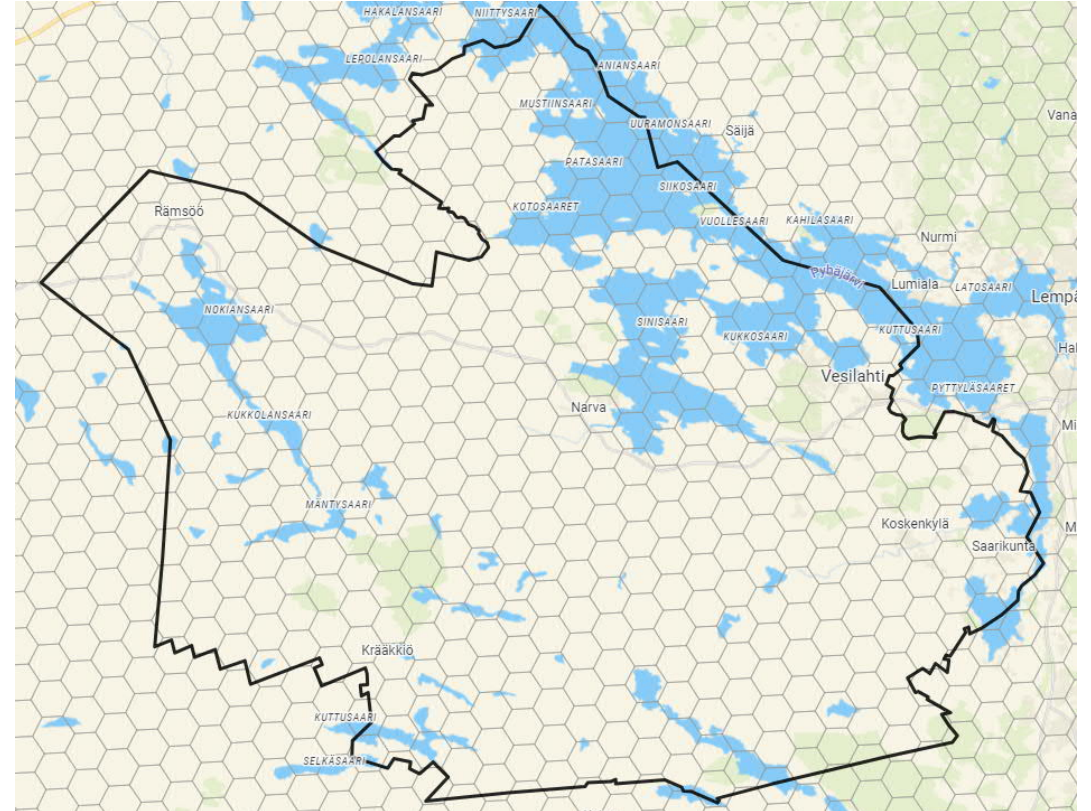
2. Kyselyn toteutus ja työn sisältö

Asukaskysely toteutettiin hyödyntäen Maptionnaire –verkkokyselytyökalua. Kyselystä toteutettiin myös paperinen versio, johon oli mahdollista vastata kunnan kirjastossa. Kysely toteutettiin kaikille avoimena, joten vastaajia ei ole rajattu edustamaan tiettyä ryhmää eikä vastausten määrää ole rajoitettu.

Kysely oli avoinna noin kolme viikkoa 6.-25.10.2023 välisenä aikana. Kyselystä viestittiin kunnan internetsivuilla sekä sosiaalisessa mediassa. Viestintä toteutettiin kolmessa aallossa sen aukioloaikana.

Kyselyyn vastattiin yhteensä noin 470, joista 20 vastausta tuli paperisen kyselyn kautta. Kaikki vastaajat eivät vastanneet jokaiseen kysymykseen, mutta tuloksissa on huomioitu myös keskeneräiset vastaukset.

Kyselyssä selvitettiin vastaajien lähtöpaikka sekä kohteita, joissa he käyvät säännöllisesti tai epäsäännöllisesti. Vastaajat saivat myös merkata kohteita, joissa haluaisivat käydä useammin, mutta se ei ole nykyisellään mahdollista sekä kertoa yleisiä kehitysehdotuksia liikkumisesta Vesilahdessa.



Kuva 1. Kuvakaappaus kyselyn karttanäkymästä

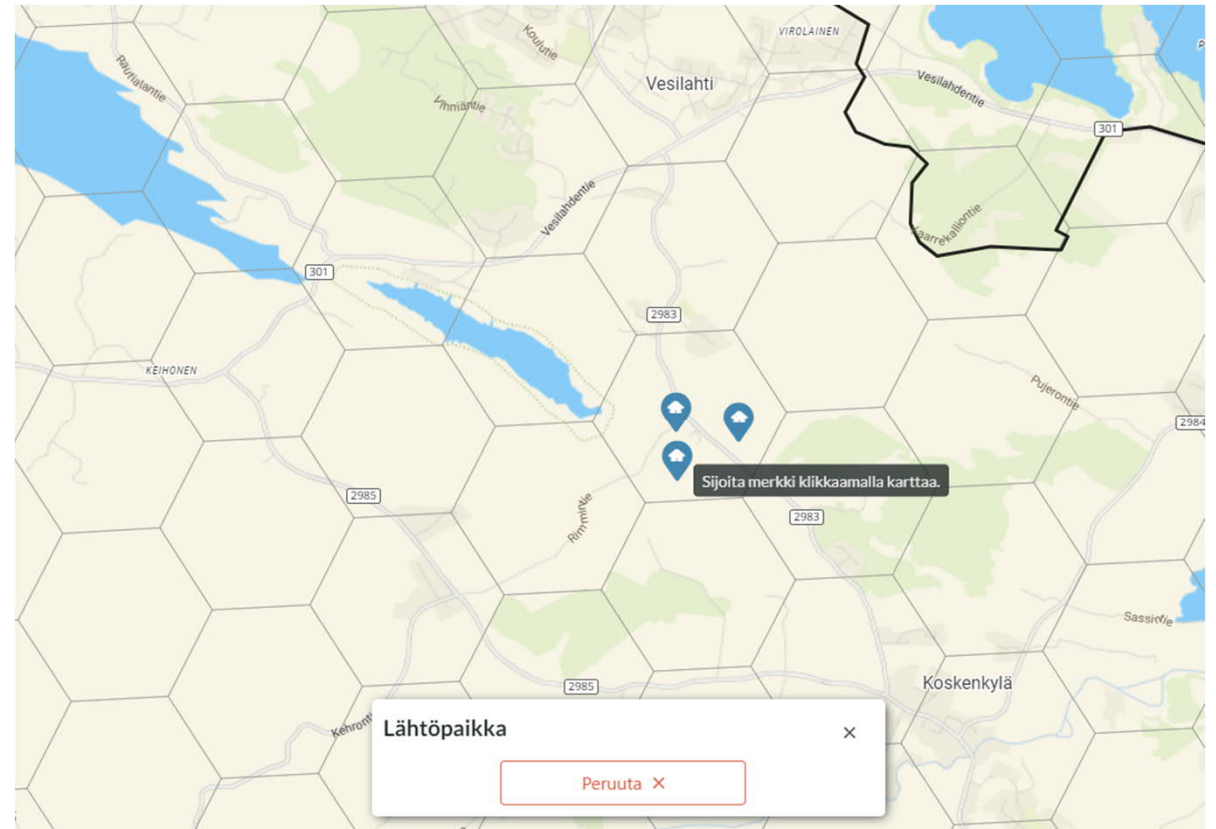
2. Kyselyn toteutus ja työn sisältö

Asukaskysely neljästä osasta, joista ensimmäisessä kerättiin vastaajien taustatietoja. Toisessa osiossa vastaajat saivat merkitä kartalle päivittäisen lähtöpisteensä, esimerkiksi asuinpaikan. Kolmannessa osiossa vastaajat saivat merkata Vesilahteen ja ympäröiviin kuntiin käyntikohteet, joissa heillä on satunnainen tai säännöllinen tarve käydä. Kohteet oli jaoteltu valmiiksi seuraaviin luokkiin: Työpaikka, työasia, koulutus tai opiskelu, vapaa-aika (esimerkiksi harrastus), kyyditseminen, ostos (esimerkiksi ruokakauppa) sekä jokin muu. Vastaajat saivat ilmoittaa jokaisen käyntikohteen kohdalla, onko se säännöllinen (vähintään kaksi vierailua viikossa) vai epäsäännöllinen (harvemmin).

Viimeisimpänä luokkana olivat paikat, joissa vastaaja haluaisi käydä useammin, mutta se ei ole käytössä olevilla kulkuvälineillä mahdollista. Vastaajat saivat perustella vastaustaan jokaisen merkitsemänsä pisteen kohdalla.

Viimeisessä osiossa vastaajat saivat kertoa minkä tai mitkä kestäväää liikkomista edistävät parannukset he toteuttaisivat Vesilahdessa.

Karttakysymyksiä karttanäkymiin oli tuotu neliökilometrin kokonainen ruudukko, jota vastaajia neuvottiin käyttämään tarkkuustasona. Kyselyn vastaukset on yleistetty niin, ettei niistä voi päätellä yhden vastaajan tarkkoja merkintöjä.



Kuva 2. Kuvakaappaus kyselyn karttanäkymästä

2. Kyselyn toteutus ja työn sisältö

Kyselyn tuloksia on analysoitu yhdistämällä yhden vastaajan merkitsemä lähtöpiste sekä kohteet, joissa hän on ilmoittanut käyvänsä. Näin saadaan tieto lähtöpisteen suhteesta kohteisiin, mistä syntyy vastaajan liikkumistarve.

Koska liikkumistrendit säännöllisten ja epäsäännöllisten matkojen välillä olivat lähes identtiset, päädyttiin kaikki liikkumistarpeet esittämään yhtenä kokonaisuutena.

Vastaukset on käsitelty niin, että työpaikka, työasia sekä koulutus ja opiskelu –luokat on yhdistetty yhdeksi kokonaisuudeksi ja loput luokat yhdistettiin vastaamaan vapaa-ajan matkoja.

Liikkumistarpeita on esitetty tarkemmin alueittain, jotta tuloksien avulla voidaan paneutua tarkemmin siihen, mistä mihin vastaajilla on ollut tarve liikkua. Vesilahden alueelta on tarkasteltu neljä aluetta, joihin merkattiin eniten käyntikohteita. Nämä alueet ovat:

- Kirkonkylä
- Narva
- Koskenkylä


- Onkemäki

Seudullisesti tuloksia on tarkasteltu Vesilahden naapurikuntien osalta vastaavalla periaatteella. Neljä eniten käyntikohdetta saanutta kuntaa ovat:

- Tampere
- Lempäälä
- Nokia
- Pirkkala

Loput käyntikohteet ovat hajautuneet melko laajalle alueelle eikä niitä ole perusteltua esittää omina karttoinaan.

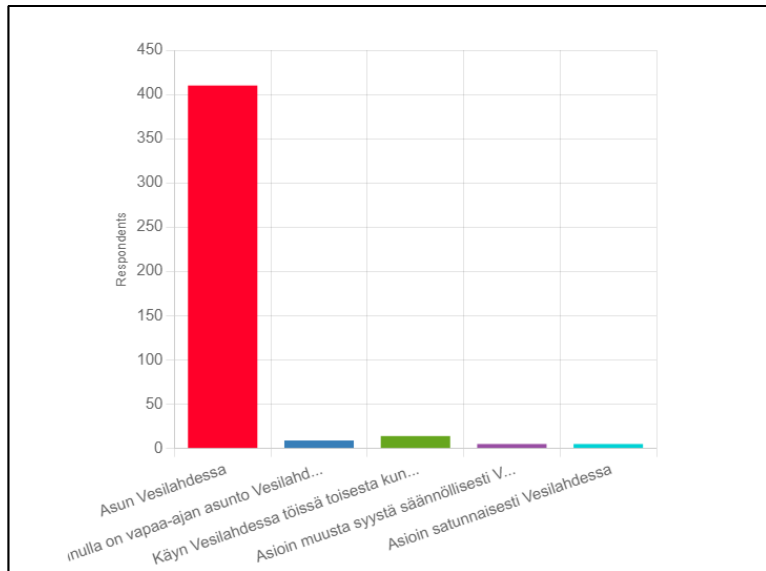
Jokaiselle edellä mainitulle alueelle on toteutettu analyysi, josta ilmenee mistä lähtöpisteestä käyntikohteisiin lähtökohtaisesti tullaan. Vastaukset on esitetty prosentuaalisena jakaumana lähtöalueiden mukaan. Vastauksissa ei ole eritelty mihin muuhun, kuin Vesilahden kuntaan vastaaja on ilmoittanut lähtöpisteensä, vaan nämä kunnat esitetään luokassa ”muu”.

A map of the Vesilahti area in Finland. The map shows various streets, including Rauhantie, Tapolantie, Koulutie, Pappilantie, Rautialantie, Vihniäntie, Kaakilanmutka, Vesilahdentie, and Kirkonkylän pururata. A road labeled 2982 is visible in the upper left, and a road labeled 301 is visible in the middle right and lower left. A thick black line highlights a specific boundary on the right side of the map. The name 'Vesilahti' is written in the center, and 'VIROLAINEN' is written near Kaakilanmutka. A semi-transparent white box with the text '3. Vastaajien taustatiedot' is overlaid on the map.

3. Vastaajien taustatiedot

3. Vastaajien taustatiedot

Kyselyssä selvitettiin vastaajien pääasiallista syytä liikkua Vesilahdessa. Yli 90 % vastaajista kertoi asuvansa Vesilahdessa, joten kyselyn tuloksia voidaan pitää hyvin asukkaiden näkemyksiä kuvaavina. Toiseksi suurin vastaajaryhmä oli Vesilahdessa toisesta kunnasta työssäkäyvät, joita oli alle 5 % vastaajista. Kyselyyn vastasi myös yksittäisiä Vesilahden vapaa-ajan asukkaita sekä yksittäisiä Vesilahdessa muuten säännöllisesti tai epäsäännöllisesti käyviä ihmisiä.



Kuva 2. Vastaajien pääasialliset syyt liikkua Vesilahdessa.

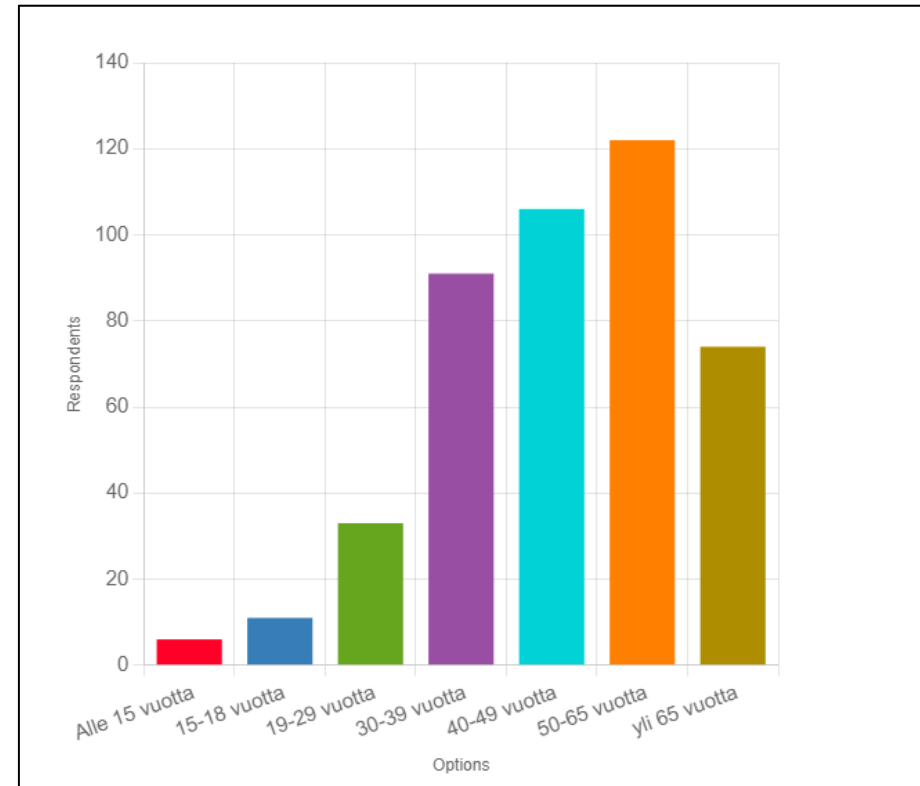
Kyselyyn vastanneista noin 440 ilmoitti asuvansa Vesilahdessa eli noin 10 % Vesilahden asukkaista vastasi kyselyyn. Kaikki vastaajat eivät ilmoittaneet lähtöpistettä, joten niitä merkittiin kartalle 328 kappaletta. Lähtöpisteitä merkittiin kaikille pienalueille Riehua lukuun ottamatta. Lähtöpisteitä merkittiin eniten Kirkonkylälle, mutta Narvassa niiden osuus asukkaista oli suurin.

Pienalue	Lähtöpisteiden määrä	Lähtöpisteiden suhde pienalueen asukkaisiin
Kirkonkylä	171	8 %
Riehu	0	0 %
Onkemäki	12	4 %
Vakkala	5	7 %
Rämsöö	6	3 %
Narva	97	11 %
Koskenkylä	21	3 %
Krääkkiö	16	8 %

3. Vastaajien taustatiedot

Suurin osa vastaajista (noin 26 %) ilmoitti olevansa 50-65 – vuotiaita. Toiseksi suurin ikäryhmä oli 40-49 –vuotiaat (noin 23 %) ja kolmanneksi suurin 30-39 –vuotiaat, joita oli 19 % vastaajista. Yli 65 –vuotiaita vastaajista oli noin 16 % ja 19-29 –vuotiaita noin kahdeksan prosenttia. Kyselyyn vastasi vain yksittäisiä alle 15- ja 15-18 –vuotiaita.

Kysely edustaa siis parhaiten työikäisten ja eläkeläisten näkemyksiä liikkumistarpeista.



Kuva 3. Vastaajien ikäjakauma.

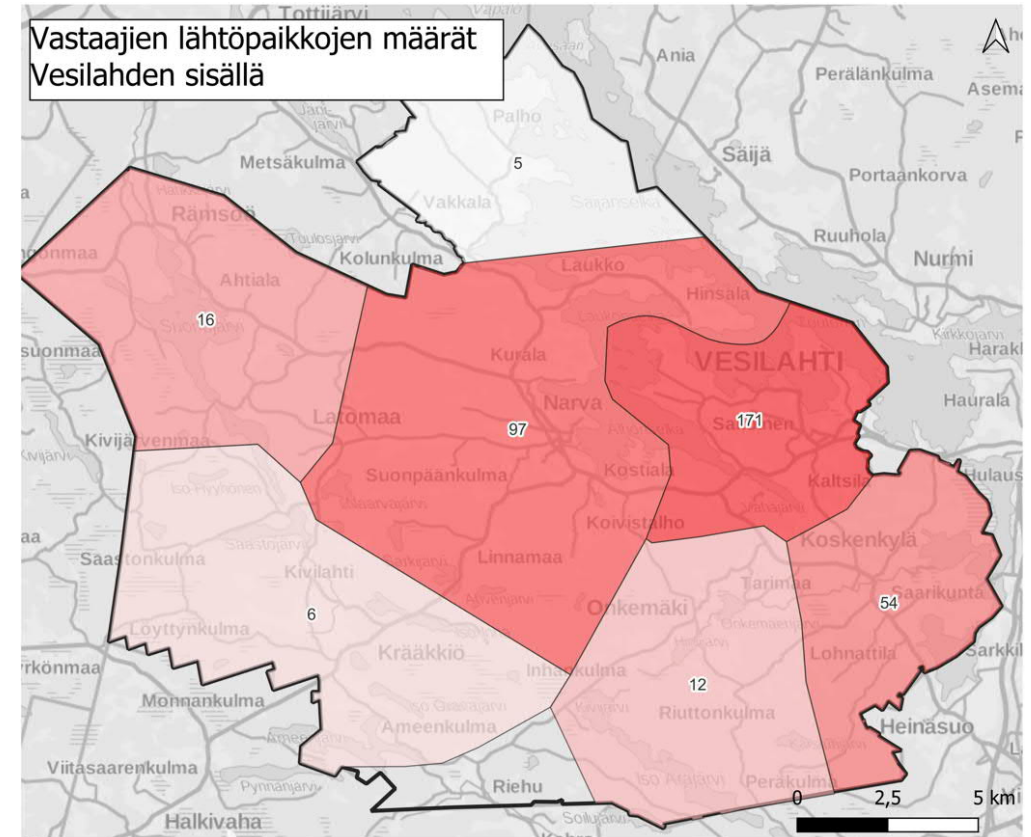
A map of the Vesilahti area in Finland. The map shows a network of roads, including major roads 2982 and 301. Key locations labeled include Rauhantie, Kirkonkylänpururata, Tapolantie, Koulutie, Vihniäntie, Rautialantie, Pappilantie, Vesilahti, Kaakilanmutka, VIROLAINEN, and Vesilahdentie. A large black outline is drawn on the right side of the map, enclosing the Vesilahti and Virolainen areas. A semi-transparent white banner is overlaid across the middle of the map, containing the section title.

4. Lähtöpisteet ja käyntikohteet

4. Lähtöpisteet ja käyntikohteet

Vastaajia pyydettiin merkitsemään pääsääntöinen lähtöpaikka, esimerkiksi asuinpaikka, kartalle. Suurin osa vastaajien lähtöpaikoista sijaitsee Vesilahden Kirkonkylällä (171 kappaletta) ja Narvassa (97 kappaletta). Koskenkylässä lähtöpaikkoja on 54 ja Räsöön alueella 16. Krääkiössä lähtöpaikkoja on kuusi, Vakkalassa viisi ja Onkemäessä 12.

Yksittäiset vastaajat olivat merkinneet lähtöpaikakseen Lempäälän, Nokialle tai Tampereelle.



Kuva 5. Karttakyselyssä merkattujen lähtöpaikkojen määrät alueittain.

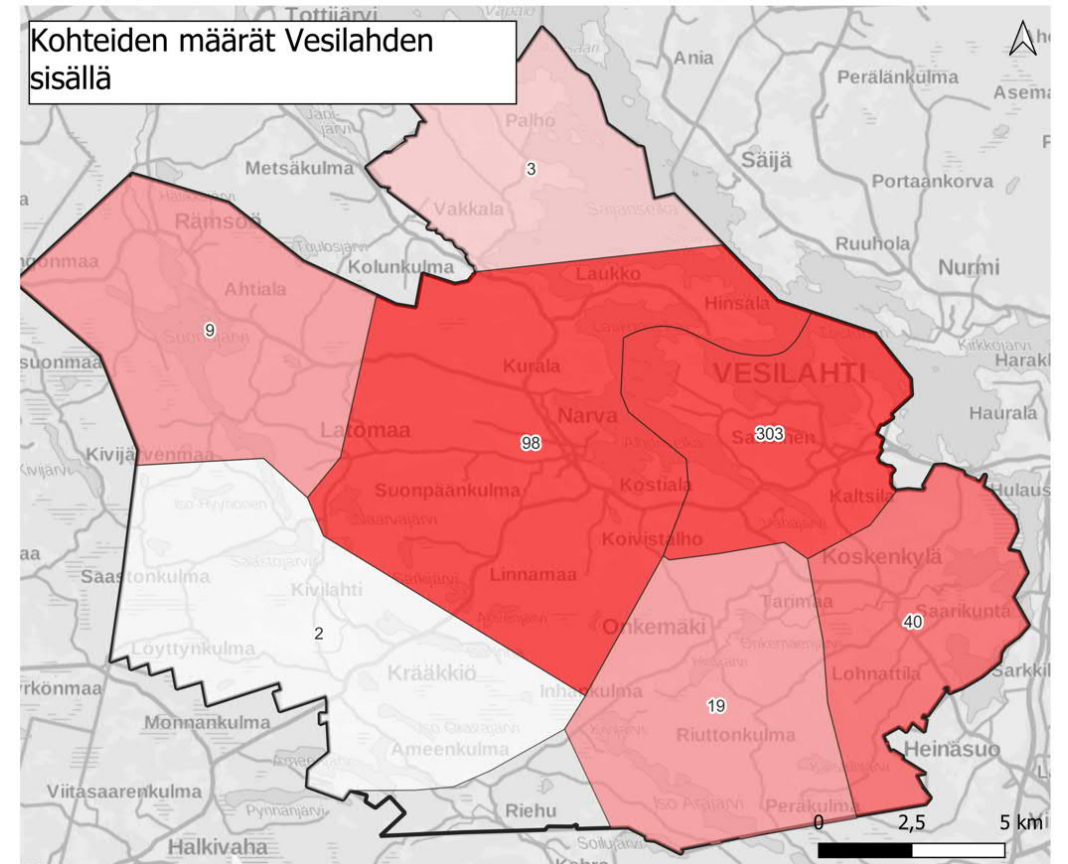
4. Lähtöpisteet ja käyntikohteet

Vastaajia pyydettiin merkitsemään seuraavat säännölliset tai epäsäännölliset käyntikohteet kartalle:

- Työpaikka
- Työasia
- Koulutus tai opiskelu
- Vapaa-aika (esimerkiksi harrastus)
- Kyyditseminen
- Ostos (esimerkiksi ruokakauppa)
- Jokin muu

Vesilahden merkittiin yhteensä 474 käyntikohdetta. Suurin osa kunnan sisällä olevista matkojen kohteista (303 kpl.) sijaitsee Vesilahden keskustassa. Narvassa sijaitsee 98 matkan kohdetta ja Koskenkylässä 40. Onkemäessä kohteita on 19 ja muissa osissa Vesilahtea niitä on vain yksittäisiä tai ei lainkaan.

Kaikista Vesilahden sisäisten matkojen kohteista 218 oli säännöllisiä eli niissä käydään vähintään kahdesti viikossa. Lopuista kohteista 21 ei merkattu ovatko se säännöllisiä vai epäsäännöllisiä käyntikohteita ja 235 kohdetta olivat epäsäännöllisiä.



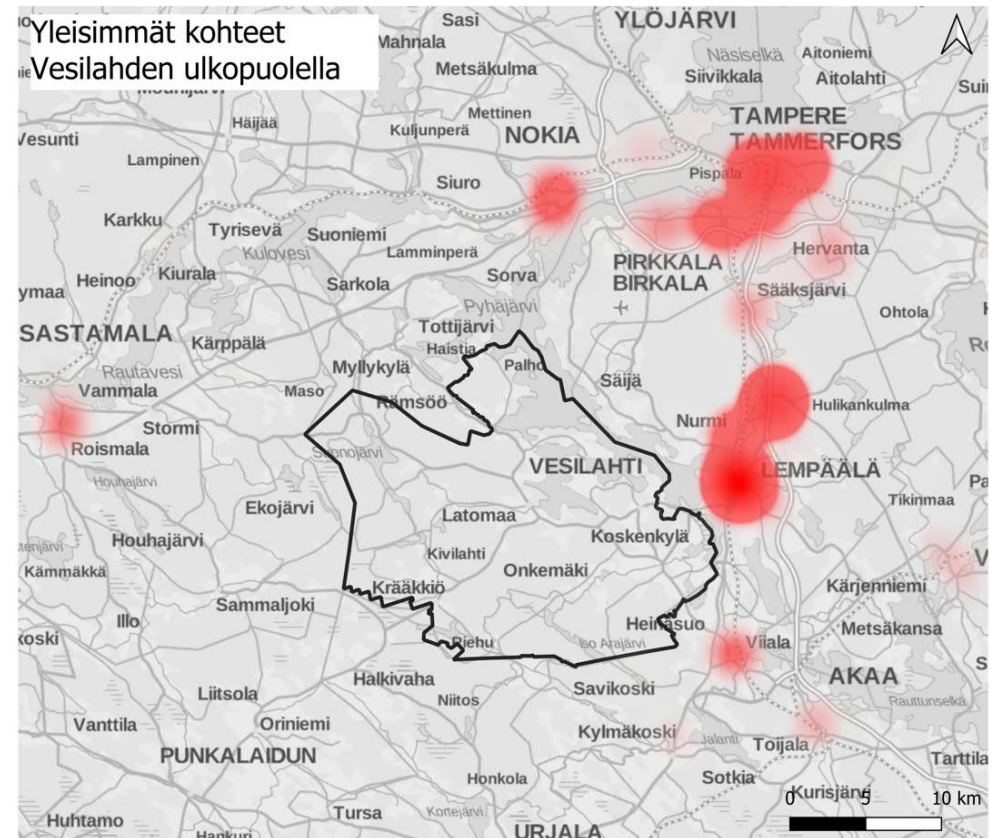
Kuva 6. Karttakyselyssä Vesilahden merkattujen kohteiden määrät alueittain.

4. Lähtöpisteet ja käyntikohteet


Vesilahdesta tehdään eniten matkoja Lempäälään ja Tampereelle. Lempäälässä Ideapark ja keskusta sekä niiden välinen alue korostuvat alueina, joihin matkoja tehdään muuta Lempäälää enemmän. Tampereella matkat suuntautuvat keskusta-alueelle sekä Etelä-Tampereelle. Nokialle, Pirkkalaan, Vammalaan sekä Viialaan suuntautuu jonkin verran matkoja. Valkeakoskelle, Toijalaan, Hervantaan ja Säöksjärvelle suuntautuu yksittäisiä matkoja.

Oheisessa kartassa on esitettyä kaikkien Vesilahden ulkopuolisten matkojen päämäärien sijainnit yleistettynä heatmap –kartalle. Mitä tummemman punainen alue on, sitä enemmän sille on merkitty käyntikohteita. Kartassa ei ole eroteltu säännöllisten tai epäsäännöllisten matkojen suuntautumista, sillä niiden välillä ei havaittu merkittävää eroa.

Vesilahden ulkopuolelle merkittiin yhteensä 743 käyntikohdetta. Kaikista Vesilahden ulkopuolisten matkojen kohteista 350 oli säännöllisiä eli niissä käydään vähintään kahdesti viikossa. Lopuista kohteista 373 olivat epäsäännöllisiä käyntikohteita ja 20 kohteeseen ei merkattu tietoa säännöllisyydestä.



Kuva 7. Karttakyselyssä Vesilahden ulkopuolelle merkattujen kohteiden jakautuminen.

A map of the Vesilahti area in Finland. The map shows a network of roads, including major roads 2982 and 301. Key locations labeled include Rauhanmäki, Tapolantie, Koulutie, Rautialantie, Pappilantie, Vesilahti, Kaakilanmutka, VIROLAINEN, and Vesilahdentie. A large black outline highlights a specific area on the right side of the map. The map also shows green spaces and blue water bodies.

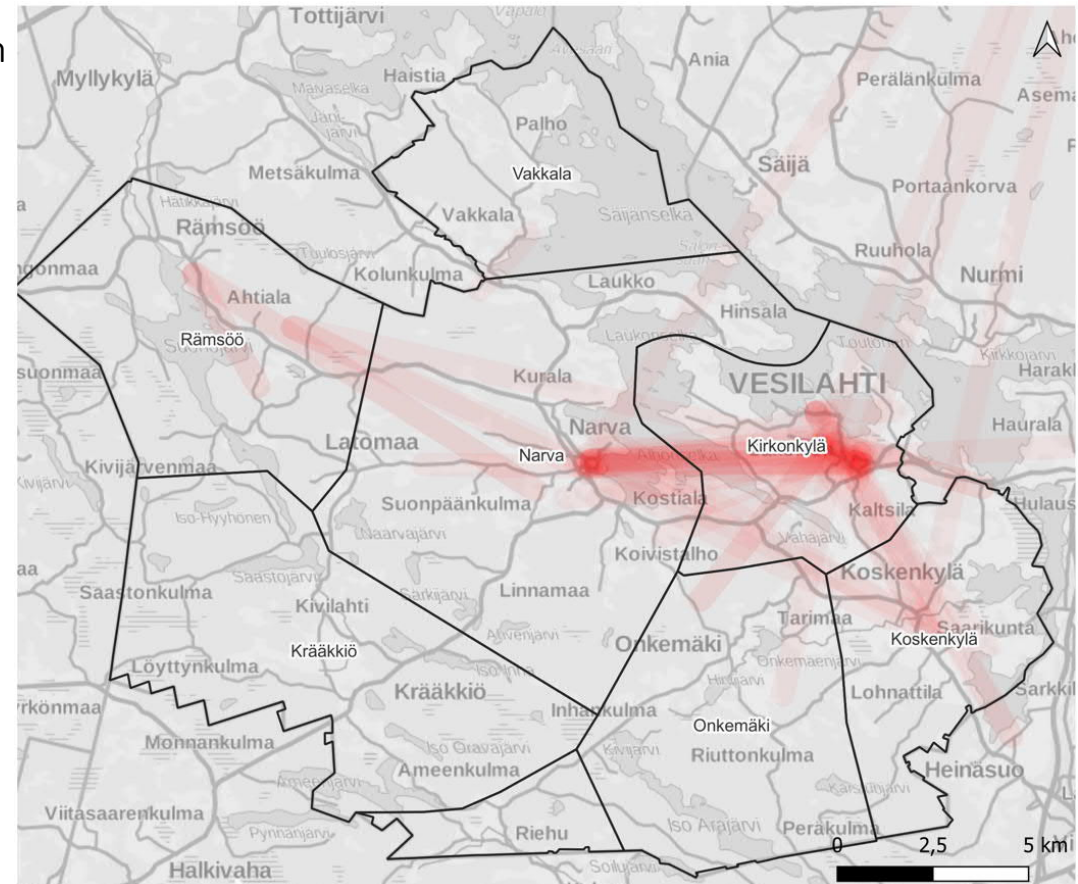
5. Vesilahteen suuntautuva liikkumistarve

5. Vesilahteen suuntautuva liikkumistarve – Työ ja koulutus

Vesilahteen merkattiin yhteensä 85 työn tai koulutuksen käyntikohtetta. Suurin osa kohteista sijaitsee Kirkonkylällä ja Narvassa. Oheisessa kartassa on esitettyinä lähtöpisteiden suhteet kohteisiin. Mitä tummempi viiva on, sitä enemmän samalle alueelle kohdistuu lähtöpisteiden ja kohteiden välisiä osuuksia. Tummempia viivoja voidaan siis pitää tärkeimpinä yhteysväleinä, joille liikkumistarve keskittyy.

Liikkumistarve keskittyy vahvasti Narvan ja Kirkonkylän välille työn ja koulutuksen osalta. Koskenkylästä on jonkin verran tarvetta liikkua Kirkonkylälle ja Narvaan, mutta muiden alueiden väliset liikkumistarpeet ovat yksittäisiä.

Työ ja koulutus (n = 85)



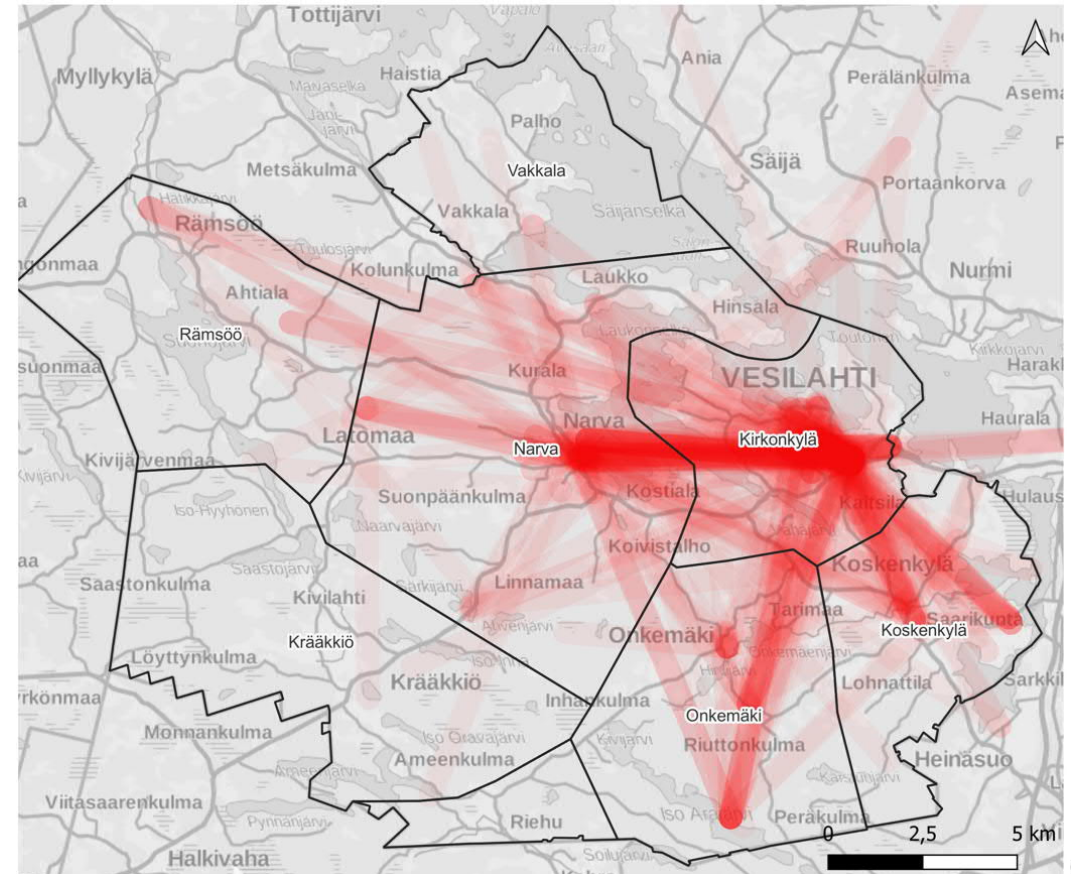
Kuva 8. Työn ja koulutuksen aiheuttama liikkumistarve Vesilahdessa.

5. Vesilahteen suuntautuva liikkumistarve – Vapaa-aika

Vesilahteen merkattiin yhteensä 389 vapaa-ajan käyntikohdetta. Suurin osa kohteista sijaitsee Kirkonkylällä ja Narvassa. Oheisessa kartassa on esitettynä lähtöpisteiden suhde kohteisiin. Mitä tummempi viiva on, sitä enemmän samalle alueelle kohdistuu lähtöpisteiden ja kohteiden välisiä osia. Tummempia viivoja voidaan siis pitää tärkeimpinä yhteysväleinä, joille liikkumistarve keskittyy.

Liikkumistarve keskittyy vahvasti Narvan ja Kirkonkylän välille vapaa-ajan matkojen osalta. Kirkonkylän ja Narvan rooli näyttäytyy kuitenkin vahvemmin vapaa-ajan liikkumistarpeen aiheuttajana verrattuna työn ja koulutuksen liikkumistarpeeseen. Vapaa-ajan matkoja tehdään myös jonkin verran muiden alueiden välillä. Suurin osa vapaa-ajan matkoista oli merkittyinä ostosmatkoiksi, joten kaupallisten palvelujen sijainti selittää Kirkonkylän ja Narvan korostuvat roolit.

Vapaa-aika (n = 389)



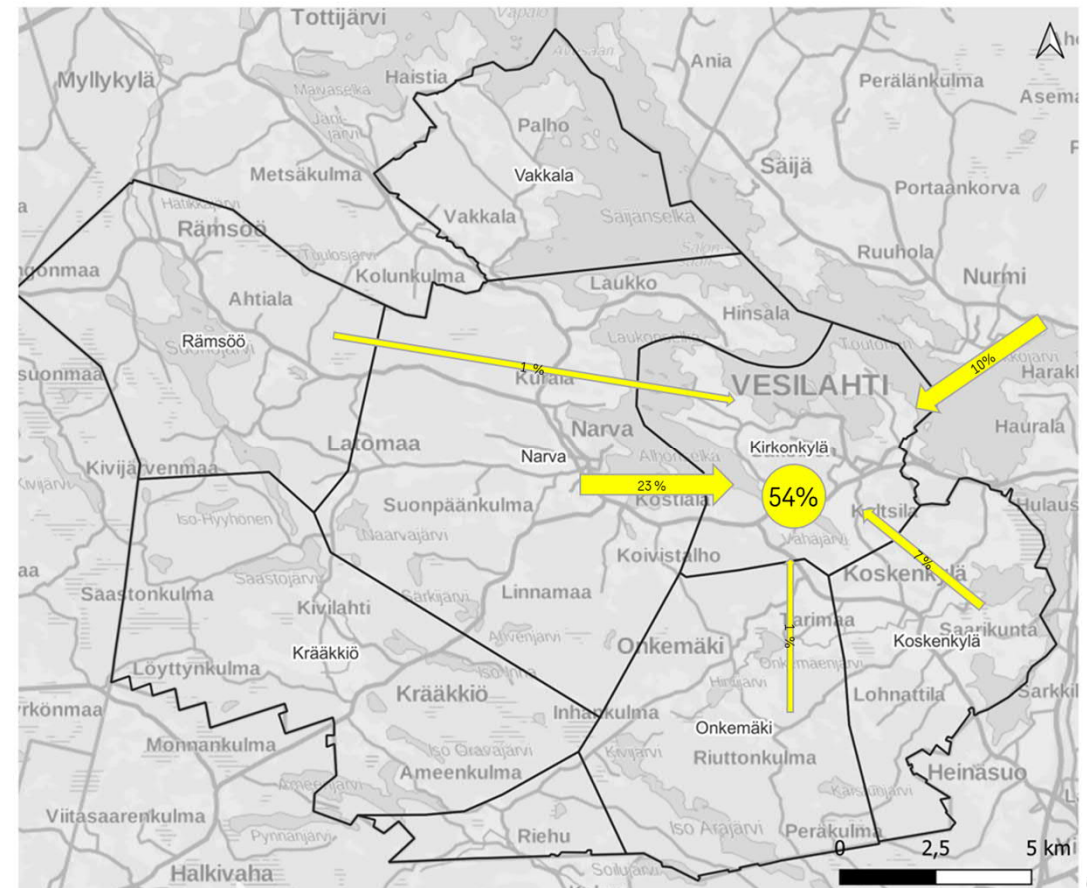
Kuva 9. Vapaa-ajan liikkumistarve Vesilahdessa.

5. Vesilahteen suuntautuva liikkumistarve - Kirkonkylä

Vesilahden Kirkonkylään merkittiin eniten käyntikohteita, joista noin 15 % (44 kpl) oli työn tai koulutuksen käyntikohteita. Narvasta tehdään eniten työ- tai koulutusmatkoja Kirkonkylälle. Kirkonkylälle suuntautuu toiseksi eniten (10 %) matkoja Vesilahden ulkopuolelta ja kolmanneksi eniten (7 %) Koskenkylästä. 54 % matkoista alkaa Kirkonkylän alueen sisältä.

Matkoista 98 % oli merkitty työhön liittyviksi matkoiksi, mikä selittynee koulu- ja lukioikäisten vähäisellä vastausmäärällä.

Työ ja koulutus (n = 44)



Kuva 10. Kirkonkylälle suuntautuva työn ja koulutuksen aiheuttama liikkumistarve.

5. Vesilahteen suuntautuva liikkumistarve - Kirkonkylä

Kirkonkylään merkityistä käyntikohteista noin 85 % (246 kpl) oli merkattu vapaa-ajan kohteiksi. Vapaa-ajan liikkumistarve Kirkonkylälle on huomattavasti suurempi kuin työn tai koulutuksen aiheuttama liikkumistarve. Prosentuaalinen jakauma lähtöpisteiden osalta on kuitenkin melko samankaltainen, Narvasta tehdään Kirkonkylälle eniten (24 %) myös vapaa-ajan matkoja ja Koskenkylästä toiseksi eniten (14 %). Vapaa-ajan käyntikohteissa muualta kuin Vesilahdesta tulevien matkojen osuus on pienempi kuin työn tai koulutuksen matkoissa. Muualta Vesilahdesta tehdään suhteessa enemmän vapaa-ajan matkoja Kirkonkylälle ja 43 % vapaa-ajan matkoista alkaa Kirkonkylän alueen sisältä.

Vapaa-ajan liikkumistarpeesta 45 % oli merkitty ostosmatkoiksi, 32 % vapaa-ajan matkoiksi (esim. harrastus), 14 % kyyditsemiseksi ja 9 % joksikin muuksi. Kirkonkylällä käydään siis ostoksilla ja harrastuksissa melko paljon muualta Vesilahdesta.

Vapaa-aika (n = 246)



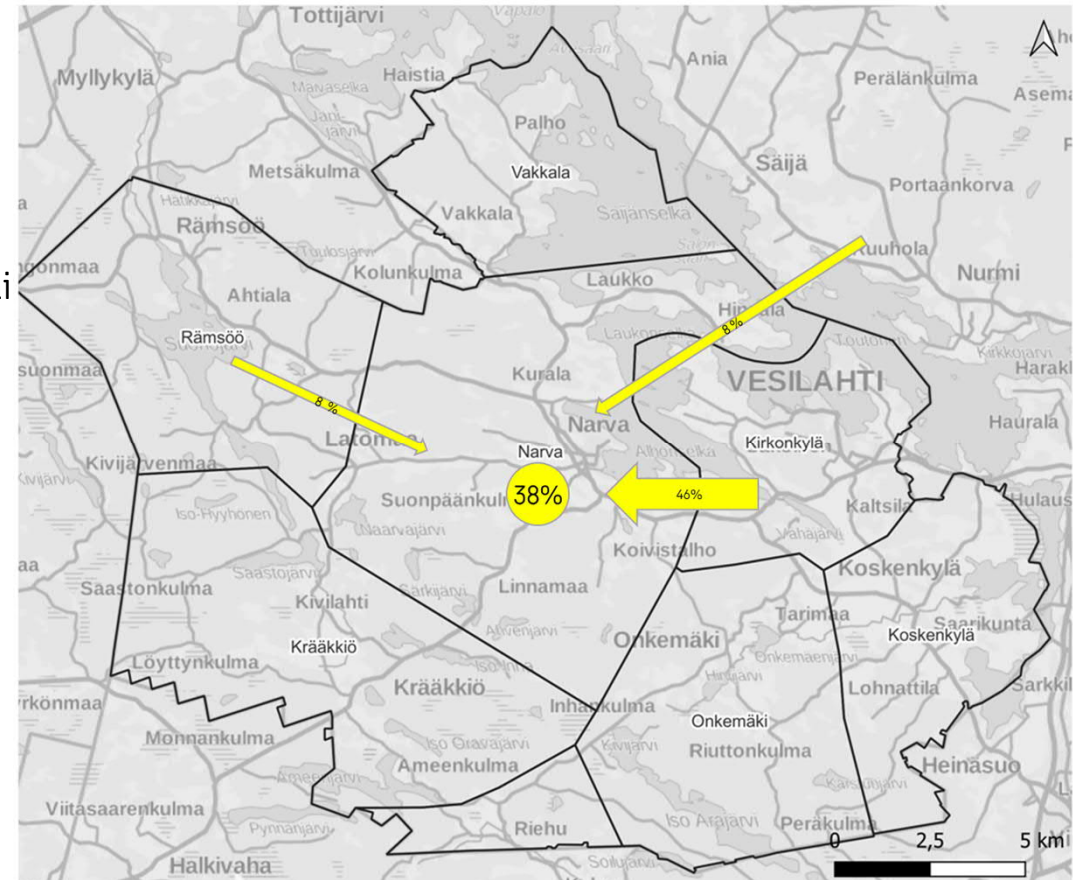
Kuva 11. Kirkonkylälle suuntautuva vapaa-ajan liikkumistarve.

5. Vesilahteen suuntautuva liikkumistarve - Narva

Narvaan merkityistä käyntikohteista noin 14 % (13 kpl) oli merkattu työn tai koulutuksen kohteiksi. Matkoja tehdään määrällisesti melko vähän ja niistä suurin osa (46 %) tulee Kirkonkylältä ja 38 % Narvan alueelta. Rämsööstä ja Vesilahden ulkopuolelta tehdään molemmista 8% Narvaan suuntautuvista matkoista.

Noin 92 % matkoista oli merkattu työhön liittyviksi matkoiksi ja 8 % koulutukseen tai opiskeluun liittyviksi matkoiksi. Narvaan suuntautuva työn tai koulutuksen aiheuttama liikkumistarve on huomattavasti pienempi verrattuna Kirkonkylään.

Työ ja koulutus (n = 13)



Kuva 12. Narvaan suuntautuva työn ja koulutuksen aiheuttama liikkumistarve.

5. Vesilahteen suuntautuva liikkumistarve - Narva

Narvaan suuntautuvista matkoista noin 86 % (82 kpl) oli merkattu vapaa-ajan matkoiksi. Vapaa-ajan liikkumistarve Narvaan on huomattavasti suurempi kuin työn tai koulutuksen aiheuttama liikkumistarve. Narvaan tehdään tasaisemmin vapaa-ajan matkoja muualta Vesilahdesta verrattuna työn ja koulutuksen matkoihin. Matkoja tehdään eniten Kirkonkylältä (17 %) ja Onkemäeltä (16 %). Muista osista ja Vesilahden ulkopuolelta matkoja tehdään tasaisen vähän. 39 % matkoista alkaa Narvan alueen sisältä.

Vapaa-ajan liikkumistarpeesta 45 % oli merkitty ostosmatkoiksi, 30 % vapaa-ajan matkoiksi (esim. harrastus), 9 % kyyditsemiseksi ja 16 % joksikin muuksi. Myös Narvassa käydään ostoksilla ja viettämässä vapaa-aikaa, esimerkiksi harrastuksissa.

Vapaa-aika (n = 82)

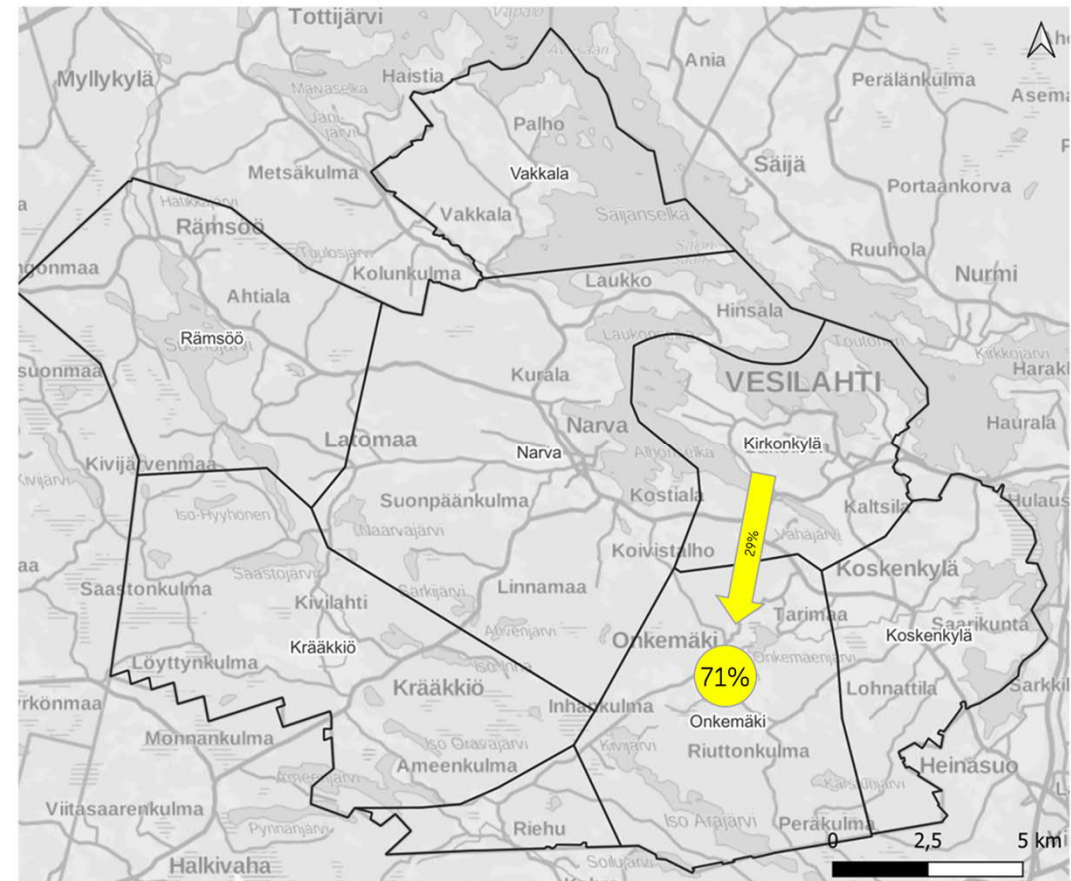


Kuva 13. Narvaan suuntautuva vapaa-ajan liikkumistarve.

5. Vesilahteen suuntautuva liikkumistarve - Onkemäki

Onkemäelle on melko vähän käyntikohteita, mistä johtuen liikkumistarve alueelle on vähäistä. Alueelle oli merkitty vain kaksi työn tai koulutuksen käyntikohteita, joten niitä ei ole esitetty erikseen kartalla. Vapaa-ajan käyntikohteita merkittiin 17 kappaletta, joiden matkoista 71% lähtee Onkemäen alueelta. Loput 29 % lähtevät Kirkonkylältä. Vapaa-ajan matkojen merkittävin ero Narvaan ja Kirkonkylään on, että liikkumistarpeesta 95 % (16kpl) on vapaa-ajan, esimerkiksi harrastusmatkoja.

Vapaa-aika (n = 17)



Kuva 14. Onkemäkeen suuntautuva vapaa-ajan liikkumistarve.

5. Vesilahteen suuntautuva liikkumistarve - Koskenkylä

Myös Koskenkylään merkittiin melko vähän käyntikohteita. Alueelle merkittiin vain seitsemän työn tai koulutuksen kohdetta. Vapaa-ajan käyntikohteita merkittiin yhteensä 31, joiden matkoista noin kolmannes (32 %) lähtee Koskenkylän alueen sisältä. Matkoista 23 % lähtee Narvasta, 20 % Kirkonkylältä, 13 % Onkemäeltä, 3 % Vakkalasta ja 10 % muualta kuin Vesilahdesta.

Liikkumistarpeesta 55 % on vapaa-ajan, esimerkiksi harrastusmatkoja, 19 % jotain muuta tai kyyditsemistä ja 7 % ostosmatkoja. Koskenkylä korostuu myös alueena, johon on tarvetta liikkua pääsääntöisesti vapaa-ajalla, yleensä harrastuksen takia.

Vapaa-aika (n = 31)



Kuva 15. Koskenkylään suuntautuva vapaa-ajan liikkumistarve.

A map of the Vesilahden area in Finland. The map shows a network of roads, including major roads 2982 and 301. Key locations labeled include Rauhanmäki, Tapolanmäki, Koulutie, Rautialantie, Pappilantie, Vesilahti, Kaakilanmutka, VIROLAINEN, and Vesilahdentie. A large black outline highlights a specific area on the right side of the map. The map also shows green spaces, water bodies, and a SWECO logo in the bottom right corner.

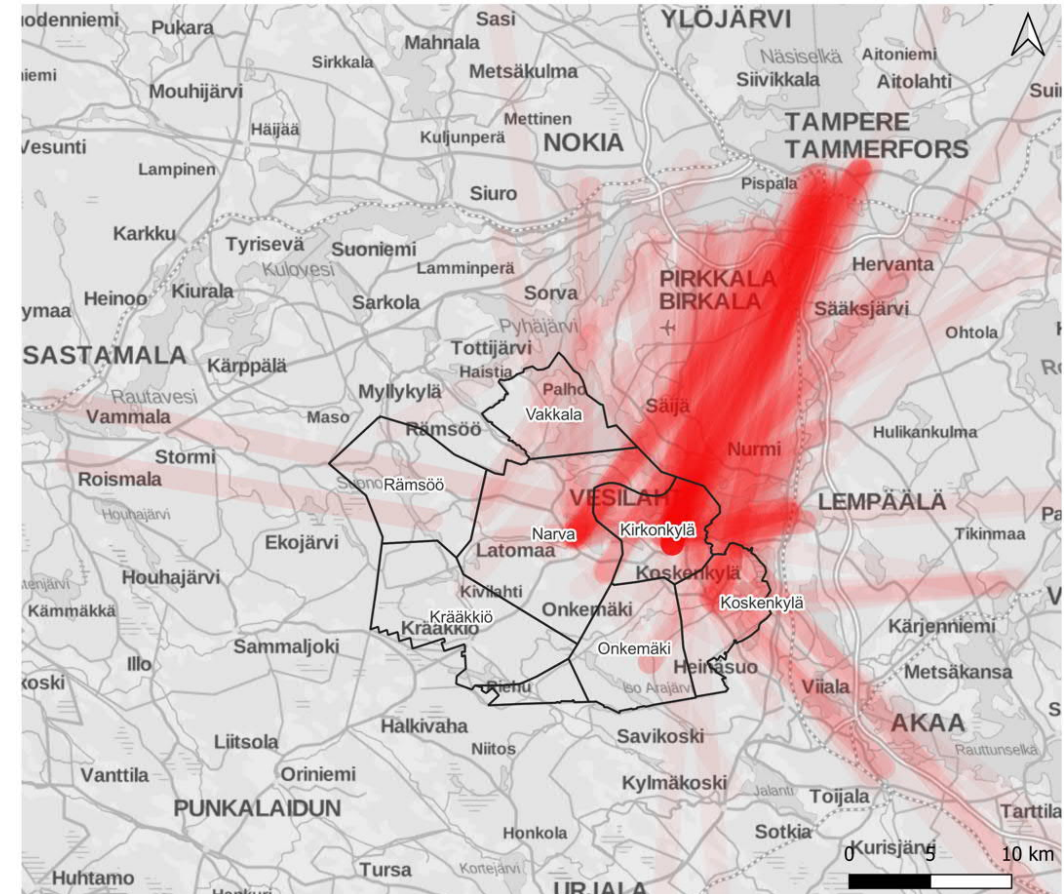
6. Vesilahdesta suuntautuva liikkumistarve

6. Vesilahdesta suuntautuva liikkumistarve – Työ ja koulutus

Vesilahden kuntarajojen ulkopuolelle merkattiin yhteensä 202 työn tai koulutuksen käyntikohtetta, jotka aiheuttavat liikkumistarvetta. Suurin osa kohteista sijaitsee Tampereella. Oheisessa kartassa on esitettyä lähtöpisteiden suhde käyntikohteisiin. Mitä tummempi viiva on, sitä enemmän samalle alueelle kohdistuu lähtöpisteiden ja kohteiden välisiä osioita. Tummempia viivoja voidaan siis pitää tärkeimpinä yhteysväleinä, joille liikkumistarve keskittyy.

Liikkumistarve keskittyy vahvasti Tampereen suunnan ja Vesilahden välille. Narvasta ja Kirkonkylästä on molemmista korostuva liikkumistarve kohti Tamperetta ja Pirkkalaa. Lempäälän keskustan ja Ideaparkin aiheuttamat liikkumistarpeet korostuvat myös hieman. Yksittäisillä vastaajilla on tarvetta liikkua myös Akaalle sekä muualle seudulle.

Työ ja koulutus (n = 202)



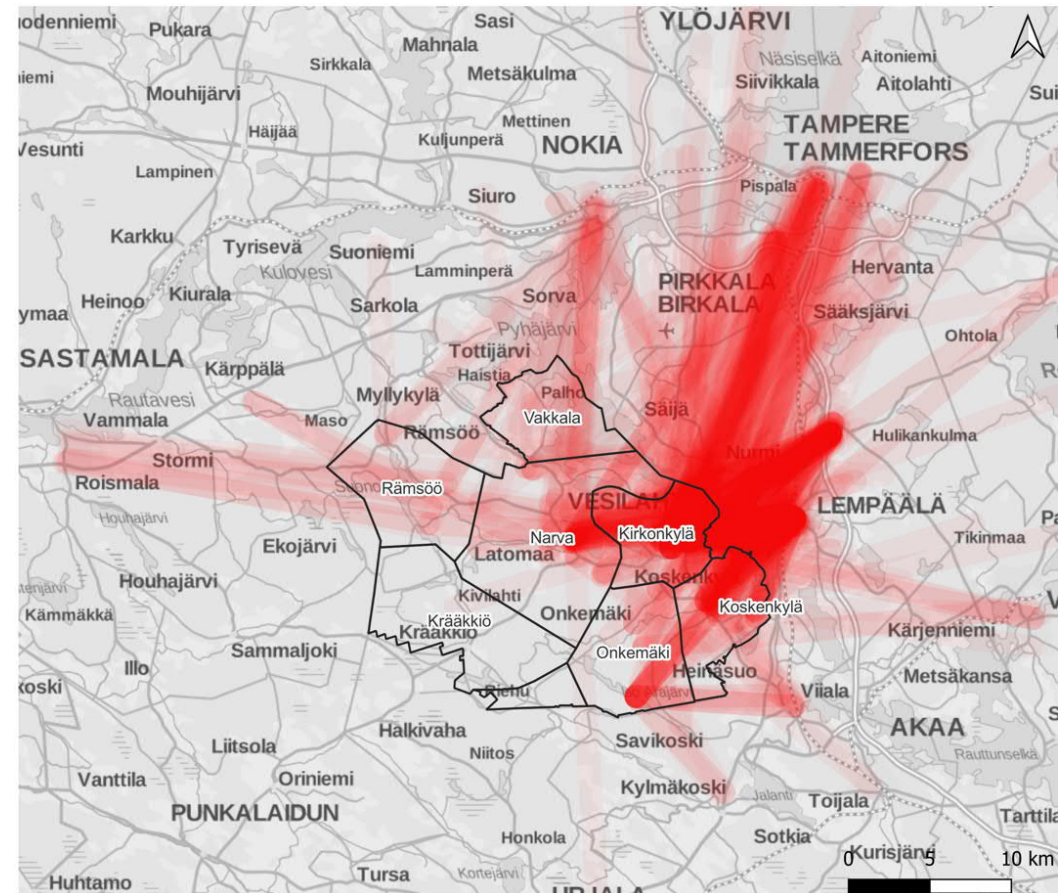
Kuva 16. Työn ja koulutuksen aiheuttama liikkumistarve Vesilahdesta muualle.

6. Vesilahdesta suuntautuva liikkumistarve – Vapaa-aika

Vesilahden kuntarajojen ulkopuolelle merkattiin yhteensä 539 vapaa-ajan käyntikohtetta, jotka aiheuttavat liikkumistarvetta. Suurin osa kohteista sijaitsee Lempäälässä. Oheisessa kartassa on esitetty lähtöpisteiden suhde käyntikohteisiin. Mitä tummempi viiva on, sitä enemmän samalle alueelle kohdistuu lähtöpisteiden ja kohteiden välisiä osioita. Tummempia viivoja voidaan siis pitää tärkeimpinä yhteysväleinä, joille liikkumistarve keskittyy.

Työn ja koulutuksen aiheuttamasta liikkumistarpeesta poiketen, vapaa-ajan liikkumistarve keskittyy vahvemmin Lempäälän ja Vesilahden välille. Ideapark ja Lempäälän keskusta korostuvat erityisesti ostospaikkoina. Tampereen suunta korostuu myös selkeänä liikkumissuuntana ja lisäksi Nokia ja Vammala korostuvat myös joidenkin vastaajien ostospaikkoina.

Vesilahdesta tehdään eniten vapaa-ajan matkoja Lempäälään.



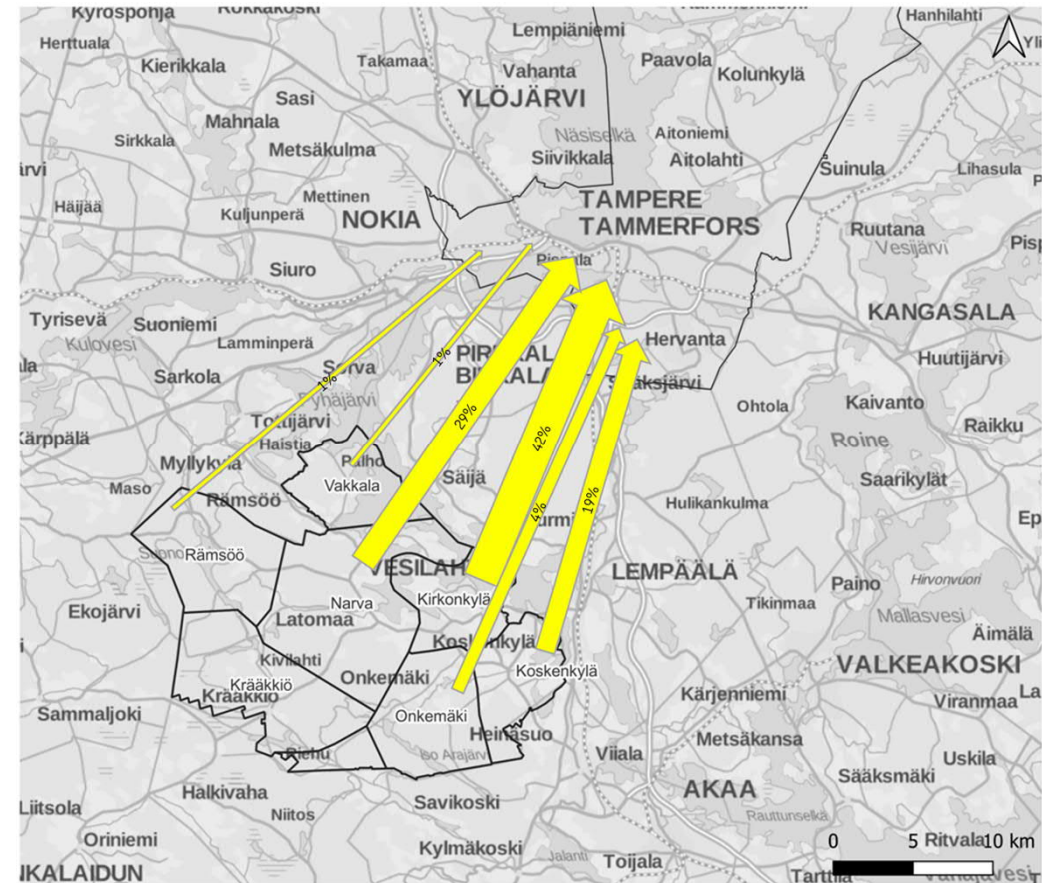
Kuva 17. Vapaa-ajan liikkumistarve Vesilahdesta muualle.

6. Vesilahdesta suuntautuva liikkumistarve – Tampere

Tampereelle merkattiin 100 työhön tai koulutukseen liittyvää käyntikohdetta. Suurin osa matkoista lähtee Kirkonkylältä (42 %) ja Narvasta (29 %). Tampereelle suuntautuvista matkoista 19% lähtee Koskenkylästä ja jotkin yksittäiset matkat Rämsööstä, Onkemäeltä ja Vakkalasta.

Tampereelle suuntautuvasta liikkumistarpeesta 88 % liittyi työhön ja 12 % koulutukseen tai opiskeluun. Vesilahden itäosa korostuminen selittyy suuremmalla väestömäärällä sekä paremmilla yhteyksillä Tampereen suuntaan.

Työ ja koulutus (n = 100)



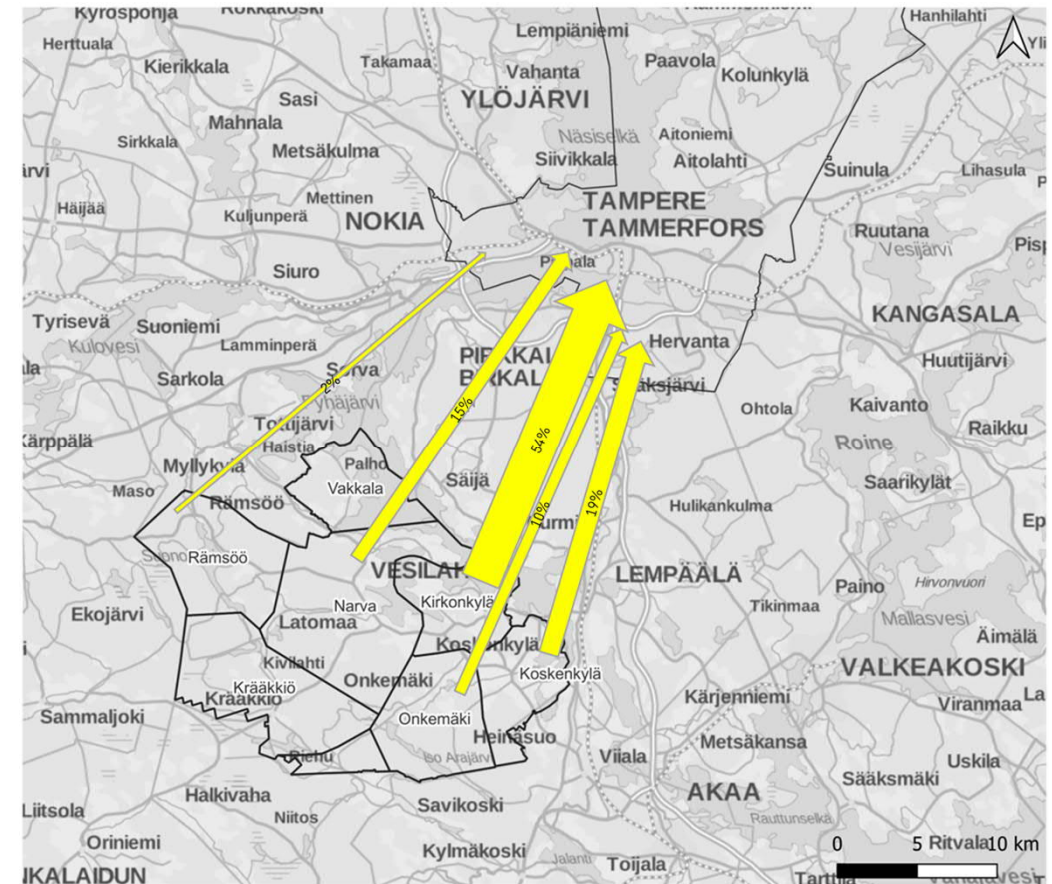
Kuva 18. Vesilahdesta Tampereelle suuntautuva työstä ja koulutuksesta aiheutuva liikkumistarve.

6. Vesilahdesta suuntautuva liikkumistarve – Tampere

Tampereelle merkattiin 105 vapaa-aikaan liittyvää käyntikohdetta. Suurin osa matkoista alkaa Kirkonkylältä (54 %) ja Koskenkylästä (19 %). Onkemäeltä tehdään muutamia matkoja (10 %) ja Rämsööstä yksittäisiä (2 %) matkoja Tampereelle. Narvasta tehdään prosentuaalisesti vähemmän vapaa-ajan matkoja Tampereelle verrattuna työmatkoihin.

Tampereelle suuntautuvista vapaa-ajan liikkumistarpeesta 31 % liittyi yleisesti vapaa-aikaan, esimerkiksi harrastukseen, 26 % ostoksiin, 18 % kyyditsemiseen ja 25 % johonkin muuhun. Itäinen Vesilahti korostuu myös vapaa-ajan matkoissa alueena, josta tehdään enemmän matkoja Tampereelle.

Vapaa-aika (n = 105)

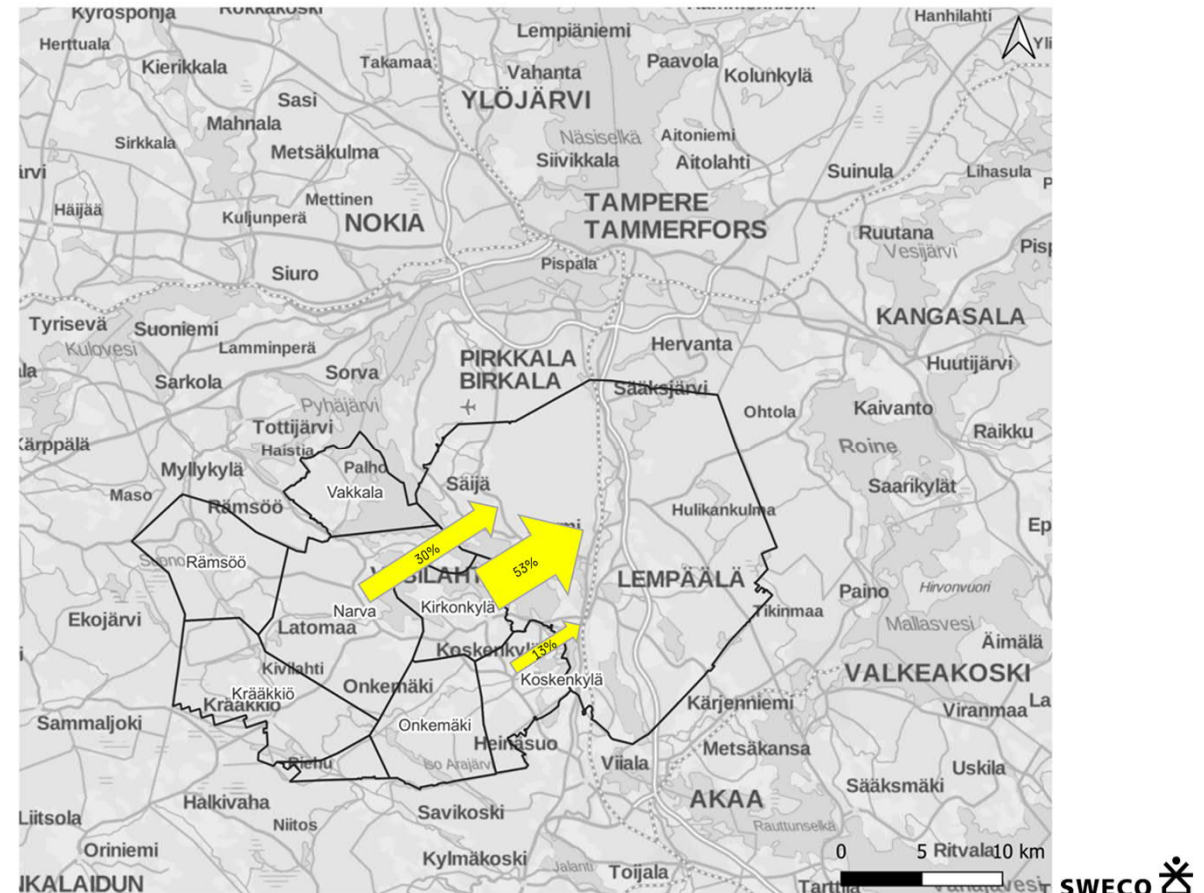


Kuva 19. Vesilahdesta Tampereelle suuntautuva vapaa-ajan liikkumistarve.

6. Vesilahdesta suuntautuva liikkumistarve – Lempäälä

Lempäälän merkittiin yhteensä 38 työhön tai koulutukseen liittyvää käyntikohtetta, jotka aiheuttavat liikkumistarvetta. Lempäälään suuntautuvista matkoista 53 % alkaa Kirkonkylältä, 30 % Narvasta ja 13 % Koskenkylästä. Lempäälään tehdään myös joitain yksittäisiä matkoja Vesilahden ulkopuolelta. Itäinen Vesilahti korostuu alueena, josta tehdään eniten työhön ja koulutukseen liittyviä matkoja Lempäälään. Liikkumistarpeesta 13 % oli luokiteltu koulutukseen tai opiskeluun liittyviksi ja loput 87 % työhön liittyväksi liikkumistarpeeksi.

Työ ja koulutus (n = 38)

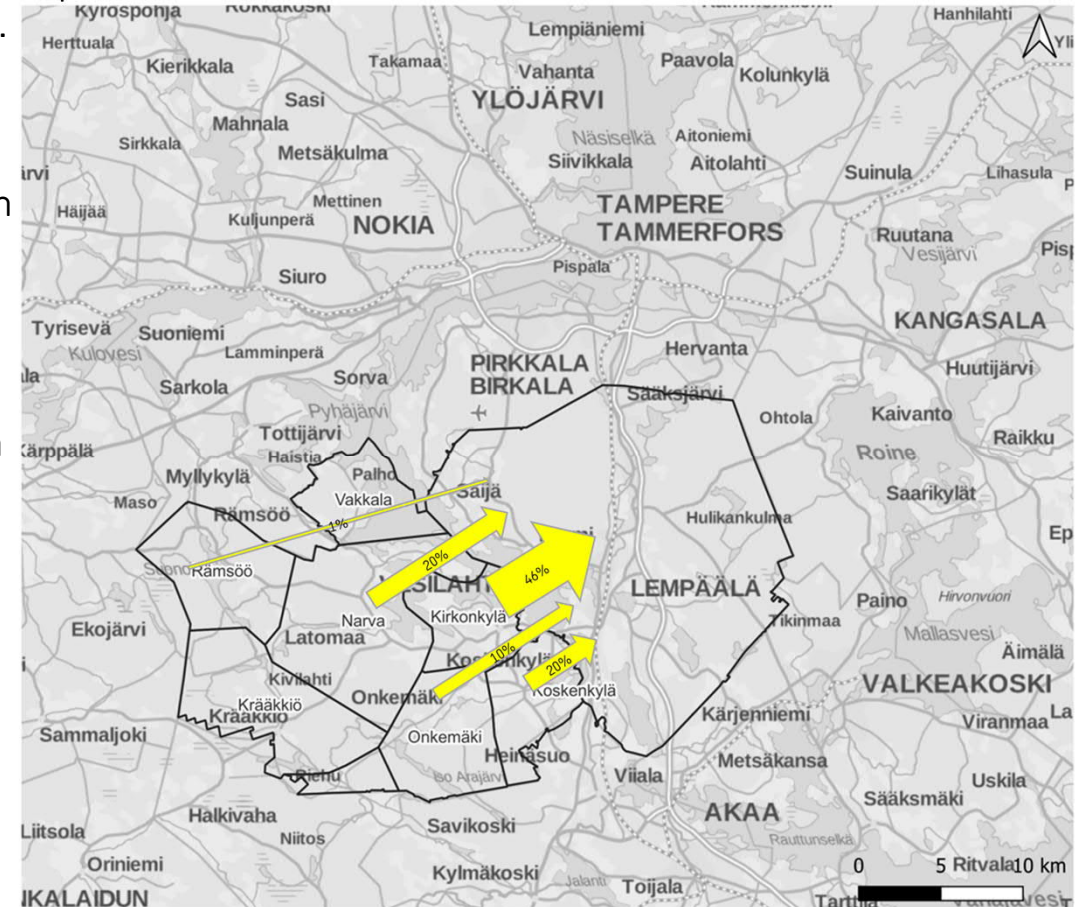


6. Vesilahdesta suuntautuva liikkumistarve – Lempäälä

Lempäälään merkittiin 337 liikkumistarvetta aiheuttavaa vapaa-ajan kohdetta. Suurin osa matkoista alkaa Kirkonkylältä (46 %). Koskenkylästä ja Narvasta alkaa molemmista 20 % matkoista. Onkemäeltä tehdään 10% matkoista ja Rämsööstä sekä Vesilahden ulkopuolelta yksittäisiä matkoja. Onkemäeltä tehdään enemmän vapaa-ajan matkoja Lempäälään verrattuna työhön liittyviin matkoihin kun taas Narvassa vapaa-ajan matkojen osuus on pienempi, vaikka määrällisesti niitä tehdään enemmän.

Lempäälään suuntautuvista vapaa-ajan liikkumistarpeesta 58 % oli ostoksiin liittyvää, 18 % kyyditsemiseen, 19 % yleisesti vapaa-aikaan ja 6 % johonkin muuhun liittyvää liikkumista. Ostosmatkojen suuri osuus selittyy Lempäälän keskustan ja Ideaparkin kauppakeskittymillä, jotka sijaitsevat myös matkalla Tampereelle, jossa useampi vastaaja liikkuu työasioiden takia.

Vapaa-aika (n = 337)



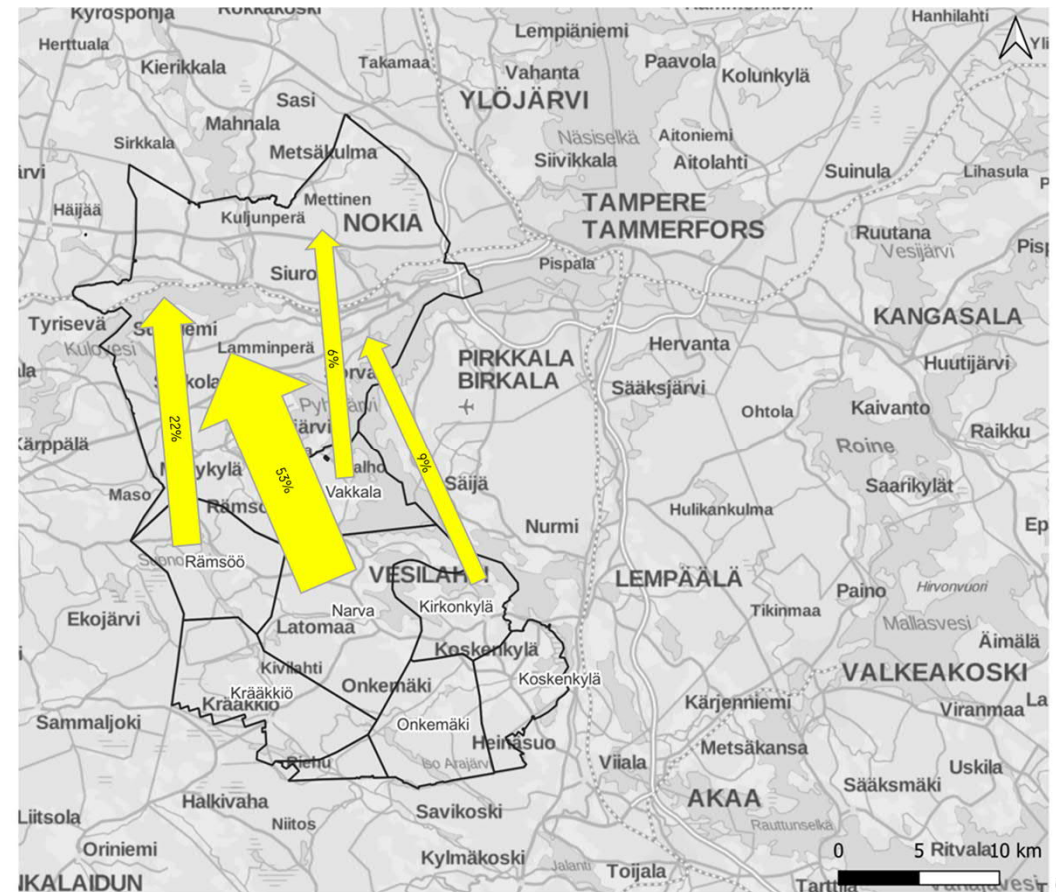
Kuva 21. Vesilahdesta Lempäälään suuntautuva vapaa-ajan liikkumistarve.

6. Vesilahdesta suuntautuva liikkumistarve – Nokia

Nokialle merkittiin 32 vapaa-ajan käyntikohtetta. Suurin osa (53 %) matkoista alkaa Narvasta. 22 % matkoista alkaa Rämsööstä, 9% Kirkonkylältä ja 6 % Vakkalasta. Muutama matka alkoi Vesilahden ulkopuolelta. Nokialle suuntautuvasta liikkumistarpeesta 47 % liittyi ostoksiin, 28 % vapaa-aikaan (esim. harrastukseen) , 6 % kyyditsemiseen ja 19 % johonkin muuhun vapaa-aikaan liittyvään. Läntinen Vesilahti korostuu alueena, josta tehdään Nokialle vapaa-ajan matkoja muuta aluetta enemmän.

Työhön tai koulutukseen liittyviä käyntikohteita oli merkitty vain kuusi kappaletta, joten niiden aiheuttamaa liikkumistarvetta ei ole esitetty kartalla.

Vapaa-aika(n) (n = 32)

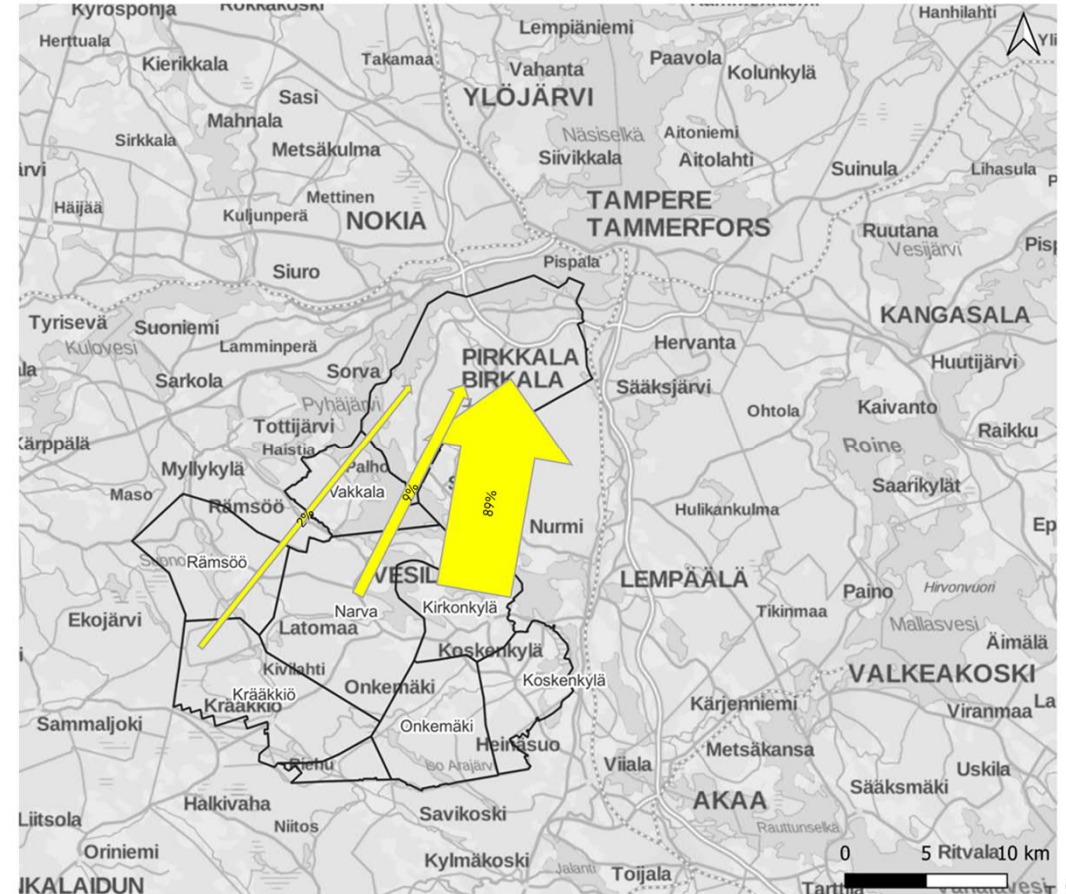


Kuva 21. Vesilahdesta Nokialle suuntautuva vapaa-ajan liikkumistarve.

6. Vesilahdesta suuntautuva liikkumistarve – Pirkkala

Pirkkalaan merkittiin yhteensä 44 työhön tai koulutukseen liittyvää käyntikohtetta, jotka aiheuttavat liikkumistarvetta. Pirkkalaan suuntautuvista matkoista 89 % alkaa Kirkonkylältä, 9 % Narvasta ja yksittäiset matkat Krääkkiöstä. Liikkumistarpeesta 13 % oli luokiteltu koulutukseen tai opiskeluun liittyväksi ja loput 87 % työhön liittyväksi tarpeeksi liikkua. Kaikki Pirkkalaan merkityt käyntikohteet liittyivät työhön tai työasiaan, joten sinne ei tämän selvityksen perusteella tehdä koulutukseen tai opiskeluun liittyviä matkoja.

Työ ja koulutus (n = 44)

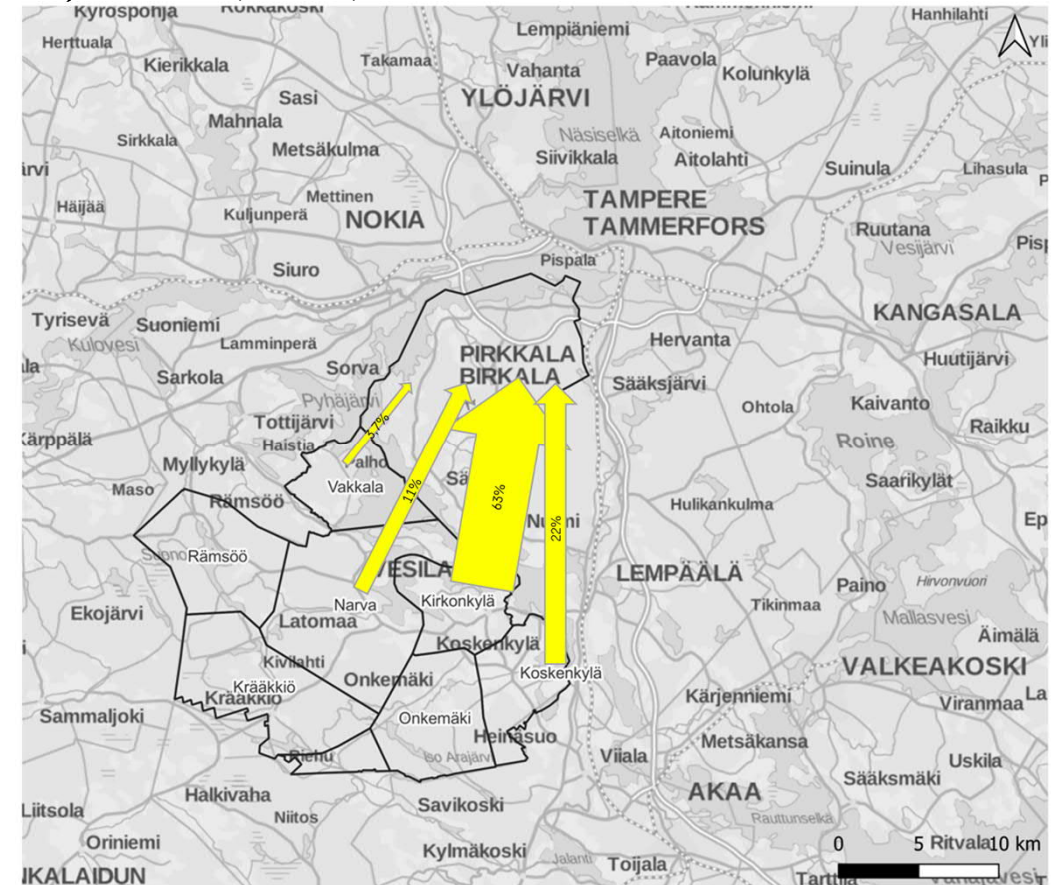


Kuva 21. Vesilahdesta Pirkkalaan suuntautuva työn ja koulutuksen aiheuttama liikkumistarve.


6. Vesilahdesta suuntautuva liikkumistarve – Pirkkala

Pirkkalaan merkittiin 27 vapaa-ajan käyntikohdetta. Suurin osa (63 %) matkoista alkaa Kirkonkylältä. 22 % matkoista alkaa Koskenkylästä, 11% Narvasta ja 4 % Vakkalasta. Nokialle suuntautuvasta liikkumistarpeesta 78 % liittyy ostoksiin, 18 % vapaa-aikaan (esimerkiksi harrastukseen) ja 4 % johonkin muuhun vapaa-aikaan liittyvään tarpeeseen liikkua. Läntinen Vesilahti korostuu alueena, josta tehdään Pirkkalaan vapaa-ajan matkoja muita alueita enemmän.

Vapaa-aika (n = 27)



Kuva 21. Vesilahdesta Pirkkalaan suuntautuva vapaa-ajan liikkumistarve.

A map of the Vesilahti area in Finland, showing various streets and geographical features. A thick black line highlights a specific boundary or area on the right side of the map. The map includes labels for streets such as Rauhantie, Tapolantie, Koulutie, Pappilantie, Rautialantie, Vihniäntie, Kaakilanmutka, Vesilahdentie, and Vesilahdentie. It also shows the location of Vesilahti and Virolainen. Road markers for 2982 and 301 are visible. A large white text box is overlaid on the map, containing the title. The SWECO logo is in the bottom right corner.

7. Avoimet vastaukset ja yhteenveto

7. Avoimet vastaukset ja yhteenveto

Vastaajilta kysyttiin myös kohteista, joihin he haluaisivat päästä, mutta se ei ole mahdollista nykyisin käytössä olevilla kulkuvälineillä. Vastauksia annettiin noin 50, mutta kaikissa ei oltu avattu esteitä liikkumiselle. Kirkonkylä, Narva, sekä Nokian, Lempäälän ja Tampereen keskustat saivat muutaman merkinnän muita kohteita enemmän. Yleisimmät esteet liikkumiselle olivat:

- Narvan heikko joukkoliikennetarjonta iltaisin, aamuisin ja viikonloppuisin Tampereen ja Lempäälän suuntaan ja Kirkonkylälle
- Yleisesti heikko joukkoliikennetarjonta muualla kuin Kirkonkylällä
- Koskenkylästä ei joukkoliikennettä
- Joukkoliikenneyhteyksien puute Nokian suuntaan ja Narvasta eteenpäin
- Pyöräteiden heikko laatu ja puutteet, ei uskalleta liikkua lasten kanssa
- Vaaralliset risteysalueet Kirkonkylällä
- Heikko talvikunnossapito
- Heikot virkistysreitit eikä kunnan opasteita

Vastaajilla oli myös mahdollisuus kertoa, mitkä kestävästä liikkumisesta parantavat toimet he toteuttaisivat Vesilahdessa. Yleisimmät ratkaisuehdotukset olivat:

- Pyörätieyhteys Lempäälään sekä Kirkonkylän ja Narvan, sekä muiden kylien välille.
- Bussivuoroja lisää koko kuntaan, aamut, illat ja viikonloput korostuvat.
- Katuvalaistuksen parantamista yleisesti
- Parempia maastopyöräreittejä, hiekoitettuja talvireittejä kävelijöille
- Liikuntarajoitteisille ja vanhuksille kyytipalvelu kyliltä Kirkonkylälle ja Lempäälään.
- Paremmiin tietoa ulkoilureiteistä, laavuista jne. kunnan nettisivuille
- Mantereentie ja vilkasliikenteiset tiet koetaan vaarallisiksi pyöräillä ja kävellä

7. Avoimet vastaukset ja yhteenveto

Tämän selvityksen perusteella Vesilahden sisäinen liikkumistarve työ- ja koulutusmatkojen osalta keskittyy vahvasti Kirkonkylälle ja Narvaan. Näiden kahden alueen välillä on selkeästi korostuva liikkumiskäytävä eikä muualta tehdä juurikaan työ- tai koulutusmatkoja alueelle.


Vesilahden sisäisissä vapaa-ajan matkoissa korostuu vastaava liikkumiskäytävä Kirkonkylän ja Narvan välillä, mutta muilta alueilta tehdään näihin molempiin erityisesti ostosmatkoja ja jonkin verran harrastusmatkoja. Narvaan tehdään enemmän vapaa-ajan matkoja kuin työ- tai koulutusmatkoja.

Vesilahdesta ulospäin suuntautuviissa työ- ja opiskelumatkoissa Tampere korostuu suurimpana yksittäisenä kohteena. Sinne on liikkumistarvetta erityisesti Narvasta ja Kirkonkylältä sekä jonkin verran Koskenkylästä. Pirkkalaan ja Lempäälään tehdään myös Kirkonkylältä jonkin verran matkoja.

Vesilahdelta ulospäin suuntatuviissa vapaa-ajan matkoissa Lempäälä korostuu yleisimpänä kohteena, erityisesti Ideaparkin alue sekä Lempäälän keskustaajama. Lempäälään tehdään matkoja erityisesti Narvasta ja

Kirkonkylältä sekä Koskenkylästä, mutta myös jonkin verran Onkemäeltä. Tampereelle tehdään myös melko paljon vapaa-ajan matkoja Vesilahden itäosista. Nokian ja Vammalan roolit korostuvat jonkin verran läntisen Vesilahden vapaa-ajan matkoissa, erityisesti ostosmatkoissa.

Liikkumistarvetta on tämän selvityksen perusteella eniten Lempäälän, Pirkkalan ja Tampereen suuntaan, mutta myös jonkin verran Nokialle ja Vammalaan.

A map of the Vesilahti area in Finland, showing roads, buildings, and green spaces. A semi-transparent white box is overlaid on the map, containing the text '8. Kyselyn sisältö'. The map includes labels for various streets such as Rauhantie, Tapolantie, Koulutie, Pappilantie, Vesilahdentie, and Vihniäntie. It also shows road numbers 2982 and 301, and the name of a building 'VIROLAINEN'.

8. Kyselyn sisältö

8. Kyselyn sisältö

Tervetuloa

Tervetuloa vastaamaan Vesilahtelaisten liikkumiskyselyyn

Kyselyn avulla selvitetään, mistä mihin ja miksi vesilahtilaiset tai Vesilahdessa asioivat liikkuvat. Kyselyyn vastaaminen kestää noin 5-10 minuuttia.

Kyselyn vastauksia hyödynnetään Vesilahden liikkumispalveluiden suunnitteluun. Kyselyn vastaukset ovat täysin anonymoja ja tulokset yleistetään niin, ettei yksittäisiä vastauksia voi tarkastella.

Mikäli haluat vastata myös jonkun toisen kotitaloudessasi asuvan puolesta omien tietojesi lisäksi, voit avata uuden kyselyn tämän päätyttyä.

Kyselyn toteuttaa Vesilahden kunta yhteistyössä Sweco Finland Oy:n kanssa. Lisätietoja hankkeesta antaa Marko Lahtinen (etunimi.sukunimi@vesilahti.fi).

1 / 5



Taustatiedot

Valitse pääasiallinen syy siihen, miksi liikut Vesilahdessa. Mikäli asut Vesilahdessa ja sinulla on kunnan alueella myös vapaa-ajan asunto, valitse se vaihtoehto, josta teet useammin matkoja.

- Asun Vesilahdessa
- Minulla on vapaa-ajan asunto Vesilahdessa
- Käyn Vesilahdessa töissä toisesta kunnasta
- Asioin muusta syystä säännöllisesti Vesilahdessa
- Asioin satunnaisesti Vesilahdessa

Vastaajan ikä?

- Alle 15 vuotta
- 15-18 vuotta
- 19-29 vuotta
- 30-39 vuotta
- 40-49 vuotta
- 50-65 vuotta
- yli 65 vuotta

Jos käytän joukkoliikennettä, käytän pääsääntöisesti:

- Kausituotetta (30vrk - 360 vrk)
- Matkakortille ladattua arvoa
- Mobiililippua
- Lähimaksua
- Ennakkokertalippua
- Kunnan tarjoamaa peruskoululaisen koululippua
- Muulla tavalla



2 / 5



Lähtöpaikka

Merkitse tälle sivulle päivittäinen lähtöpaikkasi Vesilahdessa. Voit halutessasi merkitä tarkan lähtöpaikan, mutta yhden ruudun tarkkuus riittää.

Lähtöpaikka merkataan klikkaamalla sinisen väristä "Lähtöpaikka" -painiketta, jonka jälkeen voit lisätä lähtöpaikan kartalle. Lisää ainoastaan se paikka, josta lähdet yleensä liikkeelle, esimerkiksi asuinpaikkasi. Mikäli haluat muuttaa lähtöpaikkaasi, voit poistaa vanhan merkinnän klikkaamalla sitä ja sen jälkeen lisätä uuden tilalle.

Voit vapaasti liikuttaa ja zoomata karttaa hiiren avulla.

Zoomaus tapahtuu hiiren rullalla ja karttaa voi siirtää pitämällä hiiren vasenta näppäintä pohjassa samalla kun liikutat hiirtä.

Merkitse päivittäinen lähtöpaikkasi

Lähtöpaikka



3 / 5



8. Kyselyn sisältö

Vesilahti liikkumistarpeet

Merkitse tälle sivulle kohteet Vesilahdella tai kunnan ulkopuolella/seudulla, joissa käyt päivittäin, viikottain tai harvemmin sekä matkojen tarkoitukset. Merkitse kaikilla kulkumuodoilla tehtävät matkat.

Mikäli kohde sijaitsee Pirkanmaan ulkopuolella, sitä ei tarvitse merkitä.

Valitse jokaista kohdetta parhaiten vastaava kuvaus ja klikkaa symboli oikeaan ruutuun. Voit halutessasi merkitä tarkan sijainnin, mutta yhden ruudun tarkkuus riittää.

Merkitse seuraavat käyntikohteet kartalle:

- Työpaikka
- Työasia
- Koulutus tai opiskelu
- Vapaa-aika (esimerkiksi harrastus)
- Kyyditseminen
- Ostos (esimerkiksi ruokakauppa)
- Jokin muu
- Paikat, joissa haluaisit käydä useammin

Kohteita voi valita useamman samasta kategoriasta, mikäli asioit esimerkiksi useammassa ruokakaupassa.


Työpaikka

Työpaikka 

Työasia

Työasia 

Koulutus tai opiskelu

Koulutus tai opiskelu 

Vapaa-aika (esimerkiksi harrastus)

Vapaa-aika (esimerkiksi harrastus) 


Kyyditseminen

Kyyditseminen 

Ostos (esimerkiksi ruokakauppa)

Ostos (esimerkiksi ruokakauppa) 

Jokin muu

Jokin muu 

Merkitse tähän paikat, joissa haluaisit käydä useammin, mutta se ei ole mahdollista käytössä olevilla kulkuvälineillä.

Paikat, joissa haluaisit käydä useammin 

Ehdotukset ja toiveet

Minkä tai mitkä kestävästi liikuttamista edistävät parannukset toteuttaisivat Vesilahdessa?

<

5 / 5

Valmis

8. Kyselyn sisältö

Tervetuloa vastaamaan Vesilahden liikkumiskyselyyn

Kyselyn avulla selvitetään, mistä mihin ja miksi vesilahlaiset tai Vesilahdessa asioivat liikkuvat. Kyselyyn vastaaminen kestää maksimissaan viisi minuuttia.

Kyselyn vastauksia hyödynnetään Vesilahden liikkuemispalveluiden suunnitteluun. **Kyselyn vastaukset ovat täysin anonyymeja ja tulokset yleistetään niin, ettei yksittäisiä vastauksia voi tarkastella.**

Mikäli haluat vastata myös jonkun toisen kotitaloudessasi asuvan puolesta omien tietojesi lisäksi, voit vastata hänen puolestaan uudelle lomakkeelle.

Kyselyn toteuttaa Vesilahden kunta yhteistyössä Sweco Finland Oy:n kanssa. Lisätietoja hankkeesta antaa Marko Lahtinen (etunimi.sukunimi@vesilahti.fi).

Voit vastata kyselyyn myös sähköisesti, saat lisätietoa kunnan verkkosivuilta.

Ohjeet vastaajalle

Kirjaa vastauksesi tälle lomakkeelle. Lomakkeen toisella puolella on kartta, johon toivomme tietoa liikkumistarpeista. Voit palauttaa lomakkeen viereiseen kirjjekuoreen / muovitaskuun.

Merkitse kartalle oheisia symboleita hyödyntäen kohteet, joissa käyt vähintään kahdesti viikossa. Hyödynnä oheista esimerkkiä apuna. Mikäli kohteesi sijaitsee kartan ulkopuolella, sitä ei tarvitse merkata. Sinun ei ole pakko merkata tarkkaa sijaintia vaan riittää, kun merkitset symbolin yleisellä tasolla kohteen sijaintiin.

Taustakysymykset

Valitse pääasiallinen syy siihen, miksi liikut Vesilahdessa. Mikäli asut Vesilahdessa ja sinulla on kunnan alueella myös vapaa-ajan asunto, valitse se vaihtoehto, josta teet useammin matkoja.

- Asun Vesilahdessa
- Minulla on vapaa-ajan asunto Vesilahdessa
- Käyn Vesilahdessa töissä/toisesta kunnasta
- Asioin muuta syytä säännöllisesti Vesilahdessa
- Asioin satunnaisesti Vesilahdessa

Vastaajan ikä?

- Alle 15 vuotta
- 15-18 vuotta
- 19-29 vuotta
- 30-39 vuotta
- 40-49 vuotta
- 50-65 vuotta
- yli 65 vuotta

Jos käytän joukkoliikennettä, käytän pääsääntöisesti:

- Kauttuotetta (30virk - 360virk)
- Matkakortille ladattua arvoa
- Mobililippua
- Lähimaksua
- Ennakkoertalippua
- Kunnan tarjoamaa peruskoululaisen koululippua
- Muulla tavalla

Esimerkkikartta



Karttamerkinnyt

- Lähtöpiste
- Työpaikka
- Työnsä
- Koulutus tarjonta
- Vapaa-ajan (esimerkiksi harrastus)
- Käytännön
- Odotus (esimerkiksi ruokakauppa)
- Jokin muu
- Pakot, joihin haluat käydä useammin, mutta se ei ole mahdollista käydä säännöllisesti

